



# KELIŲ EISMO TAISYKLĖS

2011 metų papildymas

2012 metų atnaujinimai

## Patarimai kaip naudotis šia mokomąją medžiaga

- Perskaitykite visą informaciją kuri yra pateikta
- Atkreipkite dėmesį į pabrauktas ir/arba **paryškintas** vietas  
(pabrauktos ir paryškintos vietos yra labai susijusios su egzaminuose pateikiamais klausimais)
- Išanalizuokite ir bandykite aiškiai suprasti visas pateiktas iliustracijas  
(pabrauktos ir paryškintos vietos yra labai susijusios su egzaminuose pateikiamais klausimais)
- **Turėdami klausimų klauskite dėstytojo**

## II. Šiose taisyklėse vartojamos sąvokos

### 3. Šiose taisyklėse vartojamos sąvokos:

**3.1. Aptarnaujantysis transportas** – transporto priemonės, kurios priklauso draudžiamaisiais kelio ženklais pažymėtoje zonoje esančioms įmonėms, įstaigoms ir organizacijoms, toje zonoje gyvenantiems ar dirbantiems asmenims arba atveža į tą zoną (išveža iš jos) krovinius ar atvyksta į šią zoną paimti krovinių, taip pat lengvieji automobiliai taksi, atvežantys į tą zoną (išvežantys iš jos) keleivius arba atvykstantys jų paimti į šią zoną.

**3.2. Automagistralė** – specialiai motorinių transporto priemonių eismui suprojektuotas ir nutiestas kelias, kuris nėra skirtas įvažiuoti į šalia esančias teritorijas arba iš jų išvažiuoti ir kuris:

**3.2.1.** turi, išskyrus tam tikras vietas arba laikinus atvejus, atskiras dviejų krypčių važiuojamąsias dalis, viena nuo kitos atskirtas transporto priemonėms važiuoti nenumatyta skiriamąja juosta arba, išimtiniais atvejais, kitais būdais;

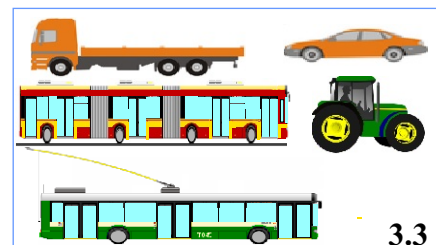
**3.2.2.** viename lygyje nekerta jokio kelio, geležinkelio bėgių arba pėsčiųjų tako;

**3.2.3.** pažymėtas kelio ženklu „Automagistralė“.



3.2

**3.3. Automobilis** – bet kokia motorinė transporto priemonė, skirta važiuoti keliu, vežti krovinius ir (ar) keleivius arba vilkti kitas transporto priemones. Prie automobilių taip pat priskiriami troleibusai, nebėginės elektrinės transporto priemonės, kurioms energija tiekama elektros laidais. Prie automobilių nepriskiriami motociklai, lengvieji keturračiai motociklai, keturračiai motociklai, mopedai, traktoriai ir savaeigės mašinos.



3.3

**3.4. Bėginė transporto priemonė** – geležinkelių ar kita bėgiais judanti transporto priemonė.

**3.5. Blogas matomumas** – meteorologinių ar kitų reiškinių lemiamas kelio matomumas mažesniu kaip 300 m



3.5.

**3.6. Didžiausioji leidžiamoji masė** – visiškai sukomplektuotos transporto priemonės (ar transporto priemonių junginio) su vairuotoju, keleiviais ir kroviniu masė, kurią transporto priemonės gamintojas arba Vyriausybės įgaliotos institucijos nustatė kaip didžiausią leidžiamą.

**3.7. Duoti kelią (nekliudyti)** – eismo dalyviui sustoti ar nepradėti važiuoti, nedaryti jokio manevro, kuris priverstų kitus eismo dalyvius keisti judėjimo kryptį arba greitį.

**3.8. Dviračių takas** – dviračių eismui skirtas kelias arba kelio dalis, pažymėti kelio ženklu „Dviračių takas“, kuriuose motorinių transporto priemonių eismas draudžiamas. Dviračių takas privalo būti atskirtas nuo kelio ar jo dalių kelio ženklais arba kelio inžinerinėmis priemonėmis.

**3.9. Dviratis** – ne mažiau kaip du ratus turinti transporto priemonė, varoma tik ja važiuojančio asmens raumenų jėga, naudojant pedalus ar rankenas. Neįgaliųjų vežimėliai prie dviračių nepriskiriami.

**3.10. Eismo dalyvis** – kelių eisme dalyvaujantis asmuo (vairuotojas, pėsčiasis, keleivis).

**3.11. Eismo įvykis** – įvykis kelyje, viešose arba privačiose teritorijose, kurio metu, judant transporto priemonei, žuvo ar buvo sužeista žmonių, sugadinta ar apgadinta bent viena transporto priemonė, kroviny, kelias, jo statiniai ar bet koks kitas įvykio vietoje buvęs turtas.

**3.12. Eismo įvykio deklaracija** – eismo įvykyje dalyvavusių transporto priemonių valdytojų eismo įvykio vietoje užpildyta ir pasirašyta forma, kurioje fiksuojamas eismo įvykio faktas, aprašomos aplinkybės ir braižoma schema.

**3.13. Eismo juosta** – kelių horizontaliojo ženklinimo linijomis (toliau – ženklinimo linijos) ir (arba) kelio ženklais pažymėta arba nepažymėta išilginė važiuojamosios kelio dalies juosta, kurios pločio pakanka automobiliams važiuoti viena eile.

**3.14. Geležinkelio pervaža** – kelio susikirtimas su geležinkeliu viename lygyje.

**3.15. Gyvenamoji zona** – kelias ar teritorija, kurių pradžia pažymėta kelio ženklu „Gyvenamoji zona“, o pabaiga – „Gyvenamosios zonos pabaiga“.



**3.16. Gyvenvietė** – namų pristatyta teritorija, kurioje galioja papildomi kelių eismo reikalavimai ir kurios pradžioje keliai pažymėti kelio ženklu „Gyvenvietės pradžia“, o pabaigoje – „Gyvenvietės pabaiga“.



3.16



**3.18. Kelias** – eismui skirta ir naudojama žemės arba statinio paviršiaus juosta per visą jos plotį, įskaitant važiuojamąją dalį, sankryžas, šaligatvius, kelkraščius, pėsčiųjų ir dviračių takus, skiriamąsias juostas.

**3.19. Kelio ženklas** – šiose taisyklėse nurodytas ženklas, kuriuo nustatoma eismo tvarka, įspėjami eismo dalyviai arba jiems suteikiama informacija. Kelio ženklaus taip pat priskiriami kintamos informacijos kelio ženklai, kurių pavyzdžiai pateikti šių taisyklių 2 priede.

**3.20. Kelių eismo reguliuotojas (toliau – reguliuotojas)** – asmuo, teisės aktų nustatyta tvarka įgaliojamas reguliuoti eismą, dėvintis uniformą ir turintis skiriamąjį ženklą (raištį ant rankovės, reguliuotojo lazdele, skritulį su raudonu atšvaitu).

**3.21. Kelyje dirbantis asmuo** – asmuo, taisantis ar prižiūrintis kelią, technines eismo reguliavimo priemones, reguliuojantis ir kontroliuojantis eismą, šalinantis nuo kelio arba aptveriantis priverstinai sustojusią transporto priemonę ar kitokią kliūtį, likviduojantis eismo įvykio ar kito nelaimingo atsitikimo padarinius, atliekantis kitus gelbėjimo darbus, teikiantis medicinos pagalbą kelyje esančiam eismo įvykyje nukentėjusiam asmeniui ar kitam asmeniui, kuriam reikalinga medicinos pagalba. Kelyje (gatvėje) dirbantys asmenys privalo vilkėti ryškiaspalvius darbo drabužius, įspėjamąsias liemenes arba uniformas.



3.21



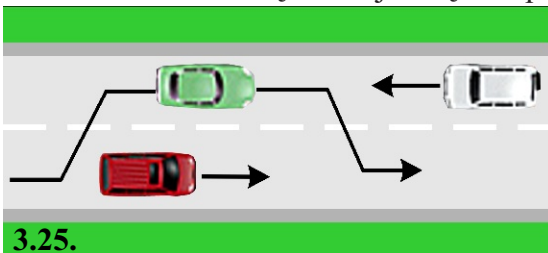
3.21

**3.22. Kelkraštis** – šalia važiuojamosios dalies (nuo jos krašto iki kelio sankasos briaunos) esantis kelio elementas, dengtas tokia pat danga kaip važiuojamoji dalis ar kitokia arba (ir) atskirtas nuo važiuojamosios dalies jos kraštą žyminčia ženklinimo linija, tačiau nelaikomas nei šaligatviu, nei pėsčiųjų ar dviračių taku.

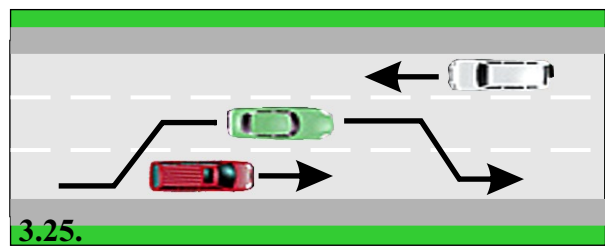
**3.23. Keturratis motociklas** – keturratė motorinė transporto priemonė, išskyrus lengvuosius keturračius motociklus, kurios didžiausias konstrukcinis greitis didesnis kaip 45 km/h ir (arba) variklio darbinis cilindro tūris didesnis kaip 50 cm<sup>3</sup>, eksploatacinė masė ne didesnė kaip 400 kg, kroviniams vežti skirtos eksploatacinė masė ne didesnė kaip 550 kg (be akumuliatorių baterijų, jeigu tai elektros varikliu varoma transporto priemonė) ir didžiausioji naudingoji galia ne didesnė kaip 15 kW.

**3.24. Lengvasis keturratis motociklas** – keturratė motorinė transporto priemonė, kurios eksploatacinė masė (be akumuliatorių baterijų, jeigu tai elektros varikliu varoma transporto priemonė) ne didesnė kaip 350 kg, didžiausias konstrukcinis greitis ne didesnis kaip 45 km/h ir kurios variklio cilindro darbinis tūris ne didesnis kaip 50 cm<sup>3</sup> (esant kibirkštinio (priverstinio) uždegimo varikliui), didžiausioji naudingoji išėjimo galia ne didesnė kaip 4 kW (esant kitokio tipo vidaus degimo varikliui), didžiausioji tolygioji nominalioji galia ne didesnė kaip 4 kW (esant elektros varikliui).

**3.25. Lenkimas** – vienos arba kelių važiuojančių transporto priemonių pralenkimas įvažiuojant į priešpriešinio eismo juostą.



3.25.



3.25.

**3.26. Maršrutinė transporto priemonė (maršrutinis transportas)** – viešojo transporto priemonės (autobusai, troleibusai, maršrutiniai taksi), kuriomis reguliariai vežami keleiviai nustatytu maršrutu su nurodytomis sustojimo vietomis, taip pat mokykliniai autobusai.

**3.27. Masė be krovinio** – transporto priemonės masė be vairuotojo, keleivių ir krovinio, tačiau su visa degalų atsarga ir įrankių komplektu.



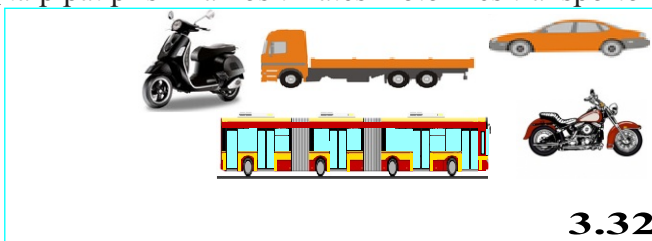
**3.28. Masė su kroviniu** – faktinė transporto priemonės masė su vairuotoju, keleiviais ir kroviniu.

**3.29. Mokyklinis autobusas** – geltonas skiriamaisiais ženklais paženklintas autobusas, kuriuo vežami vaikai (švietimo įstaigų mokiniai) specialiu maršrutu.

**3.30. Mopedas** – dviratė motorinė transporto priemonė, kurios didžiausias konstrukcinis greitis ne mažesnis kaip 25 km/h ir ne didesnis kaip 45 km/h ir kurios variklio darbinis cilindro tūris ne didesnis kaip 50 cm<sup>3</sup> (esant vidaus degimo varikliui), o didžiausioji tolygioji nominalioji galia ne didesnė kaip 4 kW (esant elektros varikliui), ar triratė motorinė transporto priemonė, kurios didžiausias konstrukcinis greitis ne mažesnis kaip 25 km/h ir ne didesnis kaip 45 km/h ir kurios variklio darbinis cilindro tūris ne didesnis kaip 50 cm<sup>3</sup> (esant kibirkštinio (priverstinio) uždegimo varikliui), didžiausioji naudingoji išėjimo galia ne didesnė kaip 4 kW (esant kitokio tipo vidaus degimo varikliui), o didžiausioji tolygioji nominalioji galia ne didesnė kaip 4 kW (esant elektros varikliui).

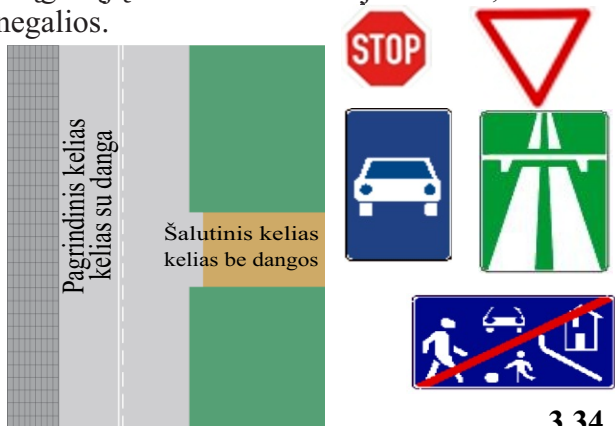
**3.31. Motociklas** – dviratė ar daugiau ratų turinti motorinė transporto priemonė (su šonine priekaba arba be jos), kurios vidaus degimo variklio cilindro (cilindrų) darbinis tūris didesnis kaip 50 cm<sup>3</sup> ir (arba) didžiausias konstrukcinis greitis didesnis kaip 45 km/h. Prie motociklų taip pat priskiriamos triratės motorinės transporto priemonės, kurių masė be krovinio ne didesnė kaip 400 kg.

**3.32. Motorinė transporto priemonė** – variklį turinti transporto priemonė, išskyrus skirtas judėti ne keliais bėgines transporto priemones, traktorius ir kitas savaeigės transporto priemones.



3.32

**3.33. Neįgaliųjų vežimėlis** – įtaisas su ratais, varomas rankomis arba įvairiomis automatizuotomis sistemomis. Neįgaliųjų vežimėlius naudoja žmonės, kuriems vaikščioti sudėtinga arba neįmanoma dėl ligos, sužalojimų ar negalios.



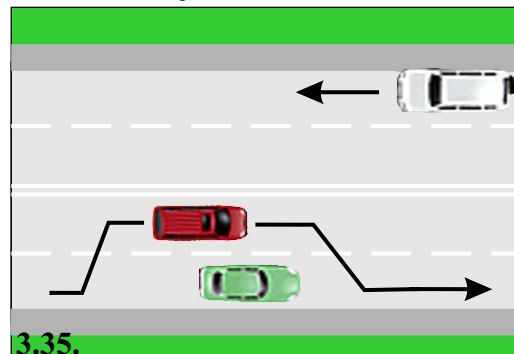
3.34.

**3.34. Pagrindinis kelias** – kelias, pažymėtas ženklais „Pagrindinis kelias“, „Sankryža su šalutiniu keliu“, „Šalutinis kelias iš dešinės (kairės)“, „Automagistralė“, „Automobilių kelias“ kertamojo ar prisijungiančiojo kelio atžvilgiu; kelias kito kelio, pažymėto kelio ženklais „Duoti kelią“, „Stop“, „Gyvenamosios zonos pabaiga“, atžvilgiu; kelias su dangą (betonas, asfaltas, skalda, žvyras, grindinys) kelio be dangos atžvilgiu. Šalutiniame kelyje prieš pat sankryžą esantis ruožas su dangą nedaro jo lygiareikšmio su kertamuoju. Pagrindinio kelio nėra reguliuojamose sankryžose.

**3.35. Persirikiavimas** – eismo juostos keitimas neįvažiuojant į priešpriešinio eismo juostą.

**3.36. Pėsčiasis** – asmuo, esantis kelyje ne transporto priemonėje, taip pat važiuojantis neįgaliųjų vežimėliu, riedučiais, riedlente, paspirtuku, vedantis dviratį, mopedą, motociklą, traukiantis (stumiantis) rogutes, vaikišką ar kitokį vežimėlį. Pėsčiuoju nelaikomas kelyje dirbantis asmuo.

**3.37. Pėsčiųjų perėja** – važiuojamojoje dalyje esanti pėsčiųjų perėjimo per kelią vieta, pažymėta kelio ženklais „Pėsčiųjų perėja“ ir ženklinimo linijomis arba tik kelio ženklais „Pėsčiųjų perėja“. Pėsčiųjų perėjos ribas žymi ženklinimo linijos, o jeigu jų nėra, – įsivaizduojamos tiesės, einančios nuo kelio ženklų statmenai per kelią.



3.35.

**3.36. Pėsčiasis** – asmuo, esantis kelyje ne transporto priemonėje, taip pat važiuojantis neįgaliųjų vežimėliu, riedučiais, riedlente, paspirtuku, vedantis dviratį, mopedą, motociklą, traukiantis (stumiantis) rogutes, vaikišką ar kitokį vežimėlį. Pėsčiuoju nelaikomas kelyje dirbantis asmuo.

**3.37. Pėsčiųjų perėja** – važiuojamojoje dalyje esanti pėsčiųjų perėjimo per kelią vieta, pažymėta kelio ženklais „Pėsčiųjų perėja“ ir ženklinimo linijomis arba tik kelio ženklais „Pėsčiųjų perėja“. Pėsčiųjų perėjos ribas žymi ženklinimo linijos, o jeigu jų nėra, – įsivaizduojamos tiesės, einančios nuo kelio ženklų statmenai

**3.38. Pėsčiųjų takas** – pėstiesiems skirta kelio dalis arba takas, pažymėti atitinkamais kelio ženklais „Pėsčiųjų takas“ arba „Pėsčiųjų ir dviračių takas“.

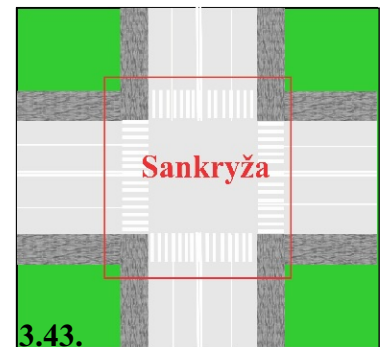
**3.39. Privalomoji techninė apžiūra** – Lietuvos Respublikoje įregistruotų transporto priemonių ir priekabų privalomas techninės būklės tikrinimas, apimantis transporto priemonės ir priekabos tapatumo nustatymą ir jų techninės būklės atitikties teisės aktų reikalavimams įvertinimą.

**3.40. Priekaba** – transporto priemonė, skirta tempti motorine transporto priemone. Priekabomis laikomos ir puspriekabės.

**3.41. Priverstinis transporto priemonės sustojimas (toliau – priverstinis sustojimas)** – transporto priemonės sustabdymas (sustojimas), kai toliau važiuoti neįmanoma arba pavojinga.

**3.42. Puspriekabė** – su motorine transporto priemone sukabinta priekaba taip, kad jos dalis remiasi į motorinę transporto priemonę ir dalis jos masės, taip pat krovinio masės dalis tenka motorinei transporto priemonei.

**3.43. Sankryža** – kelių kirtimosi, jungimosi arba atsišakojimo viename lygyje vieta, įskaitant atvirus plotus, kuriuos sudaro minėti kelių susikirtimai, susijungimai arba atsišakojimai. Sankryžomis nelaikomos vietos, kur išvažiuojama iš kelio į esančias šalia jo teritorijas arba įvažiuojama į kelią iš esančių šalia jo teritorijų. Sankryža yra reguliuojama, jeigu eismą joje reguliuoja šviesoforai arba reguliuotojas. Skirtingo lygio sankryžos yra tos, kuriose keliai jungiasi ne viename aukštyje ir yra nuovažos, leidžiančios eismui judėti nuo vieno kelio prie kito



**3.44. Skiriamoji kelio juosta (toliau – skiriamoji juosta)** – konstrukcinis kelio elementas (apželdintas veja, želdiniais arba su kelio danga, kurioje įrengti apsauginiai atitvarai), skiriantis gretimas važiuojamąsias dalis ir nenumatytas transporto priemonėms važiuoti arba sustoti (stovėti).



**3.45. Specialiosios transporto priemonės** – operatyvinių tarnybų ir kitos transporto priemonės su specialiaisiais šviesos ir garso signalais arba tik su specialiaisiais šviesos signalais.

**3.46. Šaligatvis** – pėstiesiems skirta kelio dalis, esanti prie važiuojamosios dalies arba atskirta nuo jos.

**3.47. Tamsusis paros metas** – laiko tarpas nuo saulėlydžio iki saulėtekio.

**3.48. Tikrinantys pareigūnai** – uniformuoti valstybės institucijų (policijos, muitinės, Valstybinės kelių transporto inspekcijos prie Susisiekimo ministerijos, Valstybės sienos apsaugos tarnybos prie Vidaus reikalų ministerijos, aplinkos apsaugos valstybinės kontrolės) įgalioti pareigūnai, kuriems Lietuvos Respublikos įstatymų nustatyta tvarka suteikta teisė stabdyti transporto priemones.

**3.49. Traktorius** – ratinė arba vikšrinė ne mažiau kaip dviejų ašių transporto priemonė, kurios didžiausias projektinis greitis yra ne mažesnis kaip 6 km/h, o pagrindinė paskirtis – traukti, vilkti, stumti, vežti žemės ir miškų ūkio techniką arba vilkti priekabas, kuri taip pat gali būti pritaikyta kroviniams vežti ir turėti keleivių sėdynių.



3.49

**3.50. Transporto priemonė** – priemonė žmonėms ir (arba) kroviniams, taip pat ant jos sumontuotai stacionariai įrangai vežti. Ši sąvoka taip pat apima traktorius, savaeiges mašinas ir eismui ne keliais skirtas transporto priemones.

**3.51. Transporto priemonės savininkas** – asmuo, kuriam nuosavybės teise priklauso transporto priemonė.

**3.52. Transporto priemonės stovėjimas (toliau – stovėjimas)** – iš anksto numatytas transporto priemonės sustabdymas ilgesniam laikui, negu reikia keleiviams laipinti arba transporto priemonei krauti.

**3.53. Transporto priemonės sustojimas (toliau – sustojimas)** – iš anksto numatytas transporto priemonės sustabdymas ne ilgesniam laikui, negu reikia keleiviams laipinti arba transporto priemonei krauti.

**3.55. Transporto priemonių junginys** – sujungtos kelios transporto priemonės, kurios keliu eisme dalyvauja kaip vienetas.

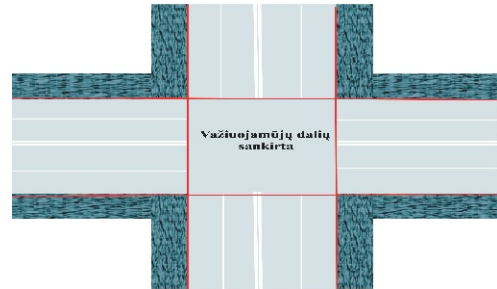
**3.56. Vairavimo instruktorius** – asmuo, kuriam Lietuvos Respublikos saugaus eismo automobilių keliais įstatymo ir kitų teisės aktų nustatyta tvarka suteikta teisė mokyti kitus asmenis vairuoti transporto priemones.

**3.57. Vairuotojas** – asmuo, vairuojantis transporto priemonę. Vairuotojams gali būti prilyginami asmenys, dalyvaujantys eisme pagal šiose taisyklėse apibrėžtus papildomus reikalavimus (vadeliotojai, raiteliai, asmenys, varantys keliu gyvulius ar paukščius), taip pat asmenys, kurie moko vairuoti.

**3.58. Važiuojamoji kelio dalis (toliau – važiuojamoji dalis)** – kelio dalis transporto priemonėms važiuoti. Kelias gali turėti keletą važiuojamųjų dalių, atskirtų viena nuo kitos skiriamosiomis juostomis arba esančių skirtingame lygyje.

**3.59. Važiuojamųjų kelio dalių sankirta (toliau – važiuojamųjų dalių sankirta)** – plotas, kurį riboja linijos, išvaizduojamos pratęsus išorinius susikertančių važiuojamųjų kelio dalių kraštus.

Kitos šiose taisyklėse apibrėžtos sąvokos atitinka Lietuvos Respublikos saugaus eismo automobilių keliais įstatyme vartojamas sąvokas.



### III. Bendrosios eismo dalyvių pareigos

4. Eismo dalyvių elgesys grindžiamas savitarpio pagarba ir atsargumu.

5. Eismo dalyviai privalo išmanyti Lietuvos Respublikos saugaus eismo automobilių keliais įstatymą, mokėti šias taisykles ir jų laikytis.

6. Kiekvienas eismo dalyvis turi teisę naudotis keliais, laikydamasis Lietuvos Respublikos saugaus eismo automobilių keliais įstatymo ir kitų įstatymų, šių taisyklių ir kitų teisės aktų nustatytų reikalavimų, tvarkos ir apribojimų.

7. Eismo dalyviai privalo paklusti teisėtiems tikrinančių pareigūnų ir už kelių priežiūrą atsakingų institucijų įgaliotų pareigūnų, reguliuotojų reikalavimams, vykdyti jų nurodymus.

8. Eismą keliuose Lietuvos Respublikoje gali apriboti tik kelio ženklai (nurodyti šių taisyklių 1 ir 2 prieduose), kelių ženklinimas (nurodytas 3 priede), šviesoforai ir reguliuotojo signalai, numatyti šiose taisyklėse ir kituose teisės aktuose, susijusiuose su eismo reguliavimu. Jeigu kelio ženklo ir kelių ženklinimo reikalavimai skiriasi, reikia vadovautis kelio ženklu. Kai kelyje įrengti kintamos informacijos kelio ženklai, vadovaujama kintamos informacijos kelio ženklais.

9. Eismo dalyviai privalo laikytis visų būtinų atsargumo priemonių, nekelti pavojaus kitų eismo dalyvių, kitų asmenų ar jų turto saugumui ir aplinkai, taip pat siekdami išvengti nuostolingų padarinių arba juos sumažinti privalo imtis visų būtinų priemonių, išskyrus tuos atvejus, kai dėl to kiltų pavojus jų pačių, kitų žmonių gyvybei ar sveikatai arba tokios priemonės padarytų dar daugiau žalos palyginti su ta, kurios būtų galima išvengti.

10. Eismo dalyviai negali savavališkai perkelti, uždengti, pašalinti arba įrengti eismo tvarką nustatančių techninių priemonių, užtvirti kelio, palikti kelyje kokių nors daiktų ar kitaip trukdyti eismui, gadinti kelio, eismo reguliavimo ir kontrolės priemonių, avarinio ryšio linijų ir želdinių, užtvirti kelio prie priešgaisrinio hidranto ar kitos pastatė įrengtos gelbėjimo įrangos ar kitaip trukdyti prie jų privažiuoti, mėtyti iš transporto priemonės kokių nors daiktų, šiukšlių, pilti tepalų ne specialiai tam skirtose vietose ar kitaip teršti aplinkos.

11. Eismo dalyviai, sudarę ar pastebėję kliūtį kelyje, sukėlę ar pastebėję jame pavojų, privalo šią kliūtį ar pavojų pašalinti, o negalėdami to padaryti – pranešti policijai, kelio savininkui ar kelią prižiūrinčiai įmonei, pažymėti kliūtį ar pavojingą vietą ir visais įmanomais būdais išpėti apie kliūtį ar pavojų kitus eismo dalyvius.

12. Gavęs policijos kvietimą, eismo dalyvis privalo nurodytu laiku atvykti į policijos įstaigą. Su savimi jis privalo turėti asmens tapatybę patvirtinantį dokumentą ir kitus kvietime nurodytus dokumentus.

13. Eismo dalyviai privalo netrukdyti atlikti pareigas transporto priemonių su įjungtais oranžiniais žybciojančiais švyturėliais vairuotojams.



## **IV. Transporto priemonės vairuotojų,**

### **savininkų ir valdytojų pareigos ir reikalavimai**

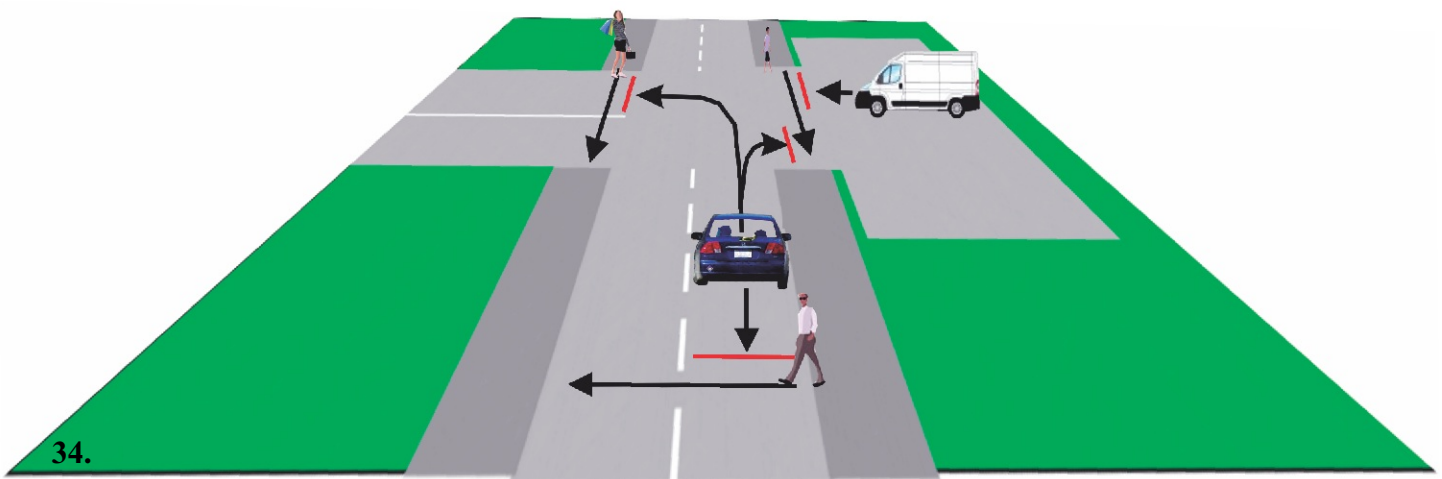
- 14.** Draudžiama vairuoti transporto priemonę asmenims, neturintiems šios teisės, taip pat neblaiviems, apsvaigusiems nuo psichiką veikiančių medžiagų ar nepasinaudojusiems teisės aktų nustatytu privalomu kasdieniu poilsiu. Taip pat neleidžiama vairuoti susirgus ar pavargus, jeigu dėl to gali kilti pavojus eismo saugumui, duoti transporto priemonę vairuoti asmenims, kurie yra paveikti bent vieno iš pirmiau nurodytų veiksmų arba neturi teisės vairuoti šios transporto priemonės. Vairuodamas transporto priemonę, vairuotojas privalo laikytis vairuotojo pažymėjime nurodytų sąlygų.
- 15.** Draudžiama vairuoti techniškai netvarkingą, transporto priemonėms keliamų techninių reikalavimų (toliau – techniniai reikalavimai) neatitinkančią transporto priemonę. Prieš pradėdamas važiuoti, motorinės transporto priemonės, traktoriaus, savaeigės mašinos vairuotojas privalo įsitikinti, ar transporto priemonė tvarkinga, taip pat kelionės metu stebėti transporto priemonės techninę būklę. Jeigu važiuojanti transporto priemonė sugenda ir dėl to neatitinka techninių reikalavimų, o gedimo pašalinti neįmanoma, vairuotojas, laikydamasis būtinų atsargumo priemonių, gali važiuoti iki stovėjimo ar remonto vietos, išskyrus šių taisyklių 246 punkte nustatytus atvejus.
- 16.** Motorinės transporto priemonės, traktoriaus, savaeigės mašinos vairuotojas privalo su savimi turėti ir policijos, Valstybinės kelių transporto inspekcijos prie Susisiekimo ministerijos, Valstybės sienos apsaugos tarnybos prie Vidaus reikalų ministerijos ar muitinės pareigūno reikalavimu pateikti nustatytosios formos dokumentą, patvirtinantį teisę vairuoti transporto priemonę, transporto priemonės registravimo ir privalomosios techninės apžiūros dokumentus, transporto priemonių valdytojų civilinės atsakomybės privalomojo draudimo liudijimą (polisą), kitus Lietuvos Respublikos įstatymų ir teisės aktų nustatytus dokumentus, taip pat leisti jiems patikrinti vairavimo ir poilsio trukmei nustatyti įrengtų ir įteisintų prietaisų rodmenis.
- 17.** Tikrinančio pareigūno stabdomas transporto priemonės vairuotojas privalo ją sustabdyti. Sustabdęs transporto priemonę tikrinantis pareigūnas privalo vairuotojui prisistatyti. Tikrinančiam pareigūnui vairuotojas privalo paduoti dokumentus neišlipdamas iš transporto priemonės. Vairuotojui leidžiama išlipti iš transporto priemonės tik tikrinančiam pareigūnui leidus. Vairuotojui paprašius, tikrinantis pareigūnas privalo parodyti jo įgaliojimus patvirtinantį tarnybinį pažymėjimą.
- 18.** Policijos pareigūno reikalavimu vairuotojas privalo Vyriausybės nustatyta tvarka leisti patikrinamas, ar nėra neblaivus, apsvaigęs nuo psichiką veikiančių medžiagų.
- 19.** Vairuotojas privalo imtis visų būtinų priemonių savo, keleivių ir krovinio saugumui kelionės metu užtikrinti.
- 20.** Motociklą ar mopedą privalu vairuoti abiem rankomis (išskyrus tuos atvejus, kai ranka rodomas signalas). Motociklo, keturračio motociklo, lengvojo keturračio motociklo ar mopedo vairuotojas privalo būti su užsegtu motociklininko šalmu ir nevežti keleivių be užsegto motociklininko šalmų. Leidžiama vairuoti motociklą be motociklininko šalmu, jeigu motociklo gamintojo rėmo konstrukcijoje įmontuoti stogo saugos lankai, kurių paskirtis – apsaugoti vairuotoją nuo smūgių, ir įmontuota saugos diržų sistema.
- 21.** Motorinių transporto priemonių, traktorių, savaeigių mašinų vairuotojams draudžiama naudotis mobiliojo ryšio priemonėmis, jeigu jomis naudojamosi rankomis, išskyrus tuos atvejus, kai stovinčios transporto priemonės variklis išjungtas. Motorinių transporto priemonių, traktorių, savaeigių mašinų vairuotojai turi vengti bet kokių su transporto priemonės vairavimu nesusijusių veiksmų.
- 22.** Draudžiama važiuoti keliais, dengtais asfalto arba betono dangą, transporto priemonėmis su vikšrine važiuokle, išskyrus transporto priemones, ant kurių vikšrų uždėtos apsaugos pagalvės.
- 23.** Draudžiama važiuoti transporto priemonėmis skiriamąja juosta, pylimų ar iškasų šlaitais, grioviais, įvažiuoti į kelią ar nuvažiuoti nuo jo ne specialiai tam įrengtose vietose.
- 24.** Motorinės transporto priemonės, traktoriaus, savaeigės mašinos vairuotojas privalo mokėti suteikti pirmąją pagalbą per eismo įvykį nukentėjusiems asmenims.
- 25.** Motorinės transporto priemonės, traktoriaus, savaeigės mašinos vairuotojas, sustojęs tamsiuoju paros metu neapšviestame kelyje, išskyrus stovėti skirtas vietas, išlipęs iš transporto priemonės, privalo vilkėti ryškiaspalvę liemenę su šviesą atspindinčiais elementais arba būti prisisėgęs prie drabužių kitiems eismo dalyviams matomoje vietoje atšvaitą.
- 26.** Transporto priemonių vairuotojai privalo vykdyti Lietuvos Respublikos saugaus eismo automobilių keliais įstatyme, Lietuvos Respublikos policijos veiklos įstatyme, kituose Lietuvos Respublikos teisės aktuose nustatytus teisėtus tikrinančių pareigūnų ir reguliuotojų nurodymus, laikytis šiose taisyklėse nustatytos elgesio tvarkos, kai sustabdo tikrinantys pareigūnai ir reguliuotojai.



- 27.** Motorinių transporto priemonių, traktorių, savaeigių mašinų vairuotojai privalo užtikrinti, kad jų transporto priemonės neviršytų teisės aktuose nustatyto triukšmo lygio.
- 28.** Transporto priemonių vairuotojai privalo kelyje visada elgtis taip, kad nesukeltų pavojaus kitiems eismo dalyviams ir nesudarytų kliūčių jų eismui.
- 29.** Transporto priemonių vairuotojai privalo imtis papildomų atsargumo priemonių, jeigu kelyje yra vaikų arba neįgaliųjų.
- 30.** Vairuotojas, kuris verčiasi keleivių vežimu, privalo su savimi turėti Vyriausybės nustatyta tvarka išduotą galiojančią licencijos kortelę, o veždamas keleivius reguliariais reisais nustatytais maršrutais – ir nustatyta tvarka išduotą galiojantį leidimą, ir tikrinančių pareigūnų reikalavimu juos ir kitus dokumentus pateikti.
- 31.** Vairuotojui **draudžiama** važiuoti (tęsti judėjimą), jeigu yra (atsirado važiuojant) pavojingų keleivių (krovinių) vežimo tvarkos reikalavimų pažeidimų, keliančių pavojų žmonėms ir aplinkai, iki jie bus pašalinti.
- 32.** Transporto priemonės savininkas ar valdytojas atsako už jam nuosavybės ar kita teise priklausančią transporto priemonę ir ja rūpinasi. Policijos pareigūnui, savivaldybės vykdomajai institucijai arba jos įgaliotam pareigūnui pareikalavus teisės pažeidimo išaiškinimo tikslu, transporto priemonės savininkas (valdytojas) turi nurodyti jam duomenis apie asmenį (vardą, pavardę ir gyvenamąją vietą), kuris tam tikru metu valdė transporto priemonės savininkui (valdytojui) priklausančią transporto priemonę ar ja naudojosi, o juridinio asmens vadovas ar jo filialo vadovas privalo nurodyti šiam pareigūnui duomenis apie asmenį (vardą, pavardę ir gyvenamąją vietą), kuris tam tikru metu naudojosi juridiniam asmeniui priklausančia transporto priemone.
- 32<sup>1</sup>.** Gavęs kvietimą, transporto priemonės savininkas (valdytojas) arba jo įgaliotas asmuo (jeigu savininkas – juridinis asmuo) privalo nurodytu laiku atvykti į policijos įstaigą ir turėti asmens tapatybę patvirtinantį dokumentą ir kitus kvietime nurodytus dokumentus.
- 33.** Transporto priemonės vairuotojas privalo vykdyti Lietuvos Respublikos saugaus eismo automobilių keliais įstatyme ir kituose Lietuvos Respublikos įstatymuose numatytas pareigas.

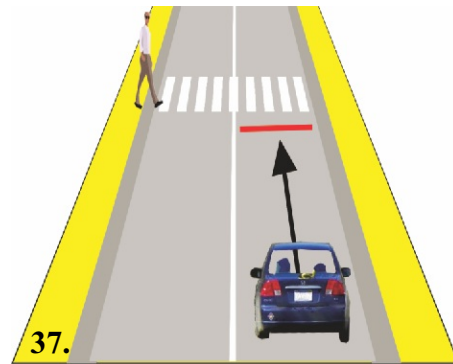
## V. Vairuotojų pareigos pėstiesiems

**34.** Įvažiuodamas į kelią iš esančių šalia jo teritorijų, išvažiuodamas iš kelio, vairuotojas privalo sustoti ir praleisti pėsčiajį, kurio judėjimo kryptį jis kerta, o sukdamas į dešinę ar į kairę sankryžose – į jo važiavimo krypties bet kurią eismo juostą įėjusį pėsčiajį. Kai sukama į kelią su viena eismo juosta kiekviena kryptimi, vairuotojas privalo sustoti ir praleisti į bet kurią eismo juostą įėjusį pėsčiajį. Vairuotojas visais atvejais privalo duoti kelią pėsčiajam važiuodamas atbulas.



**35.** Reguluojamoje sankryžoje ar pėsčiųjų perėjoje, kai šviesoforo ar reguliuotojo signalai leidžia važiuoti, vairuotojas privalo duoti kelią nespėjusiam pereiti važiuojamosios dalies pėsčiajam, kuris įžengė į ją esant leidžiančiam eiti signalui. Važiuodamas kryptimi, kurią rodo rodyklė, įjungta papildomoje sekcijoje kartu su geltonu arba raudonu signalu, vairuotojas privalo duoti kelią pėsčiajam.

**37.** Artėdamas prie nereguliuojamos pėsčiųjų perėjos, vairuotojas privalo sulėtinti greitį arba sustoti prieš kelio ženklą „Pėsčiųjų perėja“, kad praleistų į bet kurią jo važiavimo krypties eismo juostą, o keliuose su viena eismo juosta kiekviena kryptimi – į bet kurią eismo juostą perėjoje įėjusį pėsčiąjį.



**38.** Jeigu prieš pėsčiųjų perėją sustojo transporto priemonė, ta pačia kryptimi važiuojantis vairuotojas privalo sustoti ir vėl pradėti važiuoti tik įsitikinęs, kad perėjoje nėra pėsčiojo, kuriam jis galėtų sutrukdyti arba sukelti pavojų. Jeigu prieš pėsčiųjų perėją transporto priemonė sulėtino greitį, ta pačia kryptimi važiuojantis vairuotojas privalo sulėtinti greitį arba sustoti ir vėl pradėti važiuoti tik įsitikinęs, kad perėjoje nėra pėsčiojo, kuriam jis galėtų sutrukdyti arba sukelti pavojų.

**39.** Vairuotojui **draudžiama** įvažiuoti į pėsčiųjų perėją, jeigu už jos yra grūstis, dėl kurios reikėtų sustoti, o sustojusi transporto priemonė trukdytų pėstiesiems.

**40.** Vairuotojas privalo sustoti ir praleisti važiuojamąją dalį kertančią organizuotą vaikų grupę, jeigu ją lydintis asmuo signalizuoja reguliuotojo lazdele, skrituliu su raudonu atšvaitu ar ryškiaspalve vėliavėle.

**41.** Artėdamas prie sustojusios transporto priemonės su vaikų vežimo skiriamuoju ženklu ar prie mokyklinio autobuso, vairuotojas privalo sulėtinti greitį, prireikus – ir sustoti, kad praleistų vaikus.

**42.** Visur (net ir ne pėsčiųjų perėjoje) vairuotojas privalo praleisti neregį pėsčiąjį, signalizuojantį balta lazdele, arba neįgalųjį, važiuojantį per kelią neįgaliųjų vežimėliu.

## VI. Pėsčiųjų pareigos

**43.** Pėstieji privalo eiti šaligatviais arba pėsčiųjų takais dešine puse, o ten, kur jų nėra, – kelkraščiu. Jeigu šaligatvio, pėsčiųjų tako, kelkraščio nėra arba jais eiti negalima, leidžiama eiti viena eile važiuojamosios dalies pakraščiu.

**44.** Kelkraščiu arba važiuojamosios dalies pakraščiu einantys arba kelkraščiu riedučiais, riedlentėmis, paspirtukais važiuojantys pėstieji turi judėti prieš transporto priemonių važiavimo kryptį.

**45.** Asmenys, kurie kelkraščiu arba važiuojamosios dalies pakraščiu važiuoja neįgaliųjų vežimėliais, vedasi motociklą, mopedą, dviratį, traukia (stumia) rogutes ar vežimėlį, privalo judėti tik viena eile ir tik transporto priemonių judėjimo kryptimi.

**46.** Organizuotai pėsčiųjų grupei eiti važiuojamąja dalimi leidžiama kolona ne daugiau kaip 4 eilėmis kuo arčiau dešiniojo važiuojamosios dalies krašto ir tik transporto priemonių judėjimo kryptimi. Kolonos priekyje ir gale iš kairės pusės turi eiti lydintys asmenys nešini ryškiaspalvėmis vėliavėlėmis ir vilkintys ryškiaspalves liemenes su šviesą atspindinčiais elementais. Tamsiuoju paros metu arba esant blogam matomumui organizuotai pėsčiųjų grupei eiti važiuojamąja dalimi **draudžiama**.

**47.** Organizuotą vaikų iki 16 metų grupę vesti leidžiama tik šaligatviais arba pėsčiųjų takais, o ten, kur jų nėra, – ir kelkraščiu, bet tik šviesiuoju paros metu ne daugiau kaip 2 eilėmis ir lydimą ne mažiau kaip 2 suaugusiųjų (ne jaunesnių kaip 21 metų).

**48.** Pėstieji, eidami neapšviestu kelkraščiu arba važiuojamosios dalies kraštu tamsiuoju paros metu arba esant blogam matomumui, privalo neštis šviečiantį žibintą arba vilkėti ryškiaspalvę liemenę su šviesą atspindinčiais elementais arba būti prie drabužių prisisegę kitiems eismo dalyviams matomoje vietoje atšvaitą. Traukiamas (stumiamas) platesnis kaip 1 m vežimėlis turi būti su atšvaitais: kairėje vežimėlio pusėje iš priekio – baltu, o iš galo – raudonu.

**49.** Į kitą važiuojamosios dalies pusę pėstieji privalo eiti tik pėsčiųjų (taip pat požeminėmis ir esančiomis virš kelio) perėjomis, o kur jų nėra – sankryžose pagal šaligatvių arba kelkraščių liniją. Pėstieji neturi peržengti perėjos ribų. Kai matomumo zonoje perėjos ar sankryžos nėra, leidžiama eiti per kelią stačiu kampu į abi puses gerai apžvelgiamose vietose, tačiau tik įsitikinus, kad eiti saugu ir nebus trukdoma transporto priemonėms.

**50.** Vietose, kur eismas reguliuojamas, pėstieji privalo vadovautis šviesoforais su pėsčiųjų simboliu, o kai jų nėra – transporto šviesoforų signalais. Reguliotojo signalų pėstieji privalo paisyti net tuo atveju, jeigu jie prieštarautų šviesoforų signalams.

**51.** Įžengti į važiuojamąją dalį pėstiesiems leidžiama tik po to, kai jie įvertina atstumą iki artėjančių transporto priemonių ir jų greitį ir įsitikina, kad tai saugu.

**52.** Važiuojamojoje dalyje pėstieji neturi delsti ar stoviniuoti. Nespėjusieji pereiti važiuojamosios dalies turi stovėti saugumo salelėje arba ant paženklintos ar išivaizduojamos linijos, skiriančios priešingų krypčių transporto srautus. Baigti eiti per kelią galima tik įsitikinus, kad eiti saugu.

**53.** Užsidegus geltonam šviesoforo signalui arba reguliuotojui pakėlus ranką aukštyn, pėstieji, atsižvelgdami į tai, kurioje važiuojamojoje kelio dalyje jie yra, privalo baigti pereiti ją arba sustoti saugumo salelėje, arba ant paženklintos ar išivaizduojamos linijos, skiriančios priešingų krypčių transporto srautus.

**54.** Artėjant specialiajai transporto priemonei su įjungtais mėlynais ir (ar) raudonais (arba tik mėlynais) žybciojančiais švyturėliais ir (arba) specialiaisiais garso signalais, pėstieji neturi pradėti eiti per važiuojamąją dalį, o esantys važiuojamojoje dalyje privalo nedelsdami iš jos pasitraukti.

**55.** Pėstiesiems draudžiama:

**55.1.** eiti per važiuojamąją dalį tose vietose, kur yra transporto ar pėsčiųjų atitvarai, o gyvenvietėse – ir ten, kur yra skiriamoji juosta (išskyrus pėsčiųjų perėjas ir sankryžas);

**55.2.** eiti automagistrale ar greitkeliu;

**55.3.** eiti skiriamąja juosta arba greta jos važiuojamosios dalies pakraščiu;

**55.4.** išeiti iš už stovinčios transporto priemonės ar kitos kliūties, trukdančios apžvelgti vietą, neįsitikinus, kad nėra artėjančių transporto priemonių;

**55.5.** eiti dviračių takais;

**55.6.** pasišalinti iš eismo įvykio vietos, jeigu pėstieji yra susiję su juo.

**55.7.** važiuoti riedučiais, riedlentėmis, paspirtukais važiuojamąja dalimi.

## VII. Keleivių pareigos

**56.** Maršrutinio transporto leidžiama laukti tik stotelių laipinimo aikštelėse, o kur jų nėra – prie stotelės ženklo ant šaligatvio ar kelkraščio.

**57.** Keleiviams leidžiama įlipti (išlipti) tik transporto priemonei visiškai sustojus.

**58.** Jeigu tikrinantis pareigūnas sustabdo transporto priemonę, keleiviams leidžiama išlipti tik jam leidus.

**59.** Iš važiuojamosios dalies pusės keleiviams leidžiama įlipti į transporto priemonę (išlipti iš jos) tik tuo atveju, jeigu to padaryti neįmanoma iš šaligatvio ar kelkraščio pusės ir jeigu tai bus saugu, netrukdydys kitiems eismo dalyviams.

**60.** Važiuodami motorine transporto priemone su įrengtais saugos diržais, keleiviai privalo būti užsisegę saugos diržus, o važiuodami motociklu, keturračiu motociklu, lengvuoju keturračiu motociklu ar mopedu, – užsidėję ir (ar) užsisegę motociklininko šalmsus.

**61.** Keleiviams draudžiama blaškyti vairuotojo dėmesį ir trukdyti jam vairuoti transporto priemonę.

**62.** Krovinio automobilio kėbule važiuojantiems asmenims draudžiama stovėti, sėdėti ant bortų, būti ant krovinio aukščiau už bortus.

## VIII. Papildomi reikalavimai dviračių vairuotojams

- 63.** Važiuoti keliais dviračiu leidžiama ne jaunesniems kaip 14 metų asmenims, o išklausiems atitinkamą mokymo kursą ir turintiems mokymo įstaigos išduotą pažymėjimą, – ne jaunesniems kaip 12 metų asmenims. Gyvenamojoje zonoje dviračių vairuotojų amžius neribojamas.
- 64.** Dviračio vairuotojui leidžiama važiuoti keliu tik tvarkingą stabdį ir garso signalą turinčiu dviračiu. Dviračio gale turi būti raudonas šviesos atšvaitas, iš abiejų šonų – oranžiniai šviesos atšvaitai arba kiti šviesą atspindintys elementai, pritvirtinti prie ratų stipinų. Važiuojant keliu tamsiuoju paros metu arba esant blogam matomumui, dviračio priekyje turi degti baltos šviesos žibintas, o dviračio gale – raudonos šviesos žibintas, dviračio vairuotojas privalo dėvėti šviesą atspindinčią liemenę arba būti prie drabužių kitiems eismo dalyviams matomoje vietoje prisisegęs šviesą atspindinčius elementus. Dviračio vairuotojai (keleiviai) iki 18 metų, važiuodami (vežami) keliu, privalo būti užsidėję ir užsisegę dviratininko šalną. Kitiems vyresniems kaip 18 metų asmenims, dviračiu važiuojantiems keliu, rekomenduojama būti užsidėjęs ir užsisegęs dviratininko šalną.
- 65.** Važiuoti dviračiu leidžiama tik dviračių takais, o kur jų nėra – tam tinkamu (su asfalto arba betono danga) kelkraščiu pagal eismo kryptį. Kai dviračių tako nėra, o kelkraštis netinkamas, leidžiama važiuoti viena eile važiuojamosios dalies kraštine dešine eismo juosta, kuo arčiau jos dešiniojo krašto, išskyrus šių taisyklių 111 punkte numatytus atvejus. Važiuodamas kelkraščiu, dviračio vairuotojas neturi trukdyti ar kelti pavojaus pėstiesiems.
- 66.** Jeigu eismas intensyvus ir reikia pasukti į kairę, apsisukti ar pervaziuoti į kitą kelio pusę, dviračio vairuotojas turi nulipti ir kirsti važiuojamąją dalį vesdamas dviratį, nesudarydamas kliūtis kitoms transporto priemonėms.
- 67.** Ne sankryžoje esančiame nereguliuojamame dviračių tako ir kelio susikirtime dviračio vairuotojas privalo duoti kelią juo važiuojančioms kitoms transporto priemonėms ir pėstiesiems.
- 68.** Važiuojamosios dalies pakraštyje pažymėtu dviračių taku, kuris nuo gretimos eismo juostos nėra atskirtas veja, borteliu, atitvarais ir panašiai, dviračio vairuotojui leidžiama važiuoti tik ta pačia kryptimi, kuria vyksta eismas gretima eismo juosta.
- 69.** Dviračių taku dviračio vairuotojas privalo važiuoti kuo arčiau tako (jiems skirtos tako dalies) dešiniojo krašto. Jeigu pėsčiųjų ir dviračių eismui skirtame take ar šaligatvyje važiuojamosios dalies ženklavimo linijomis (baltu dviračio simboliu) yra paženklinta dviračių eismui skirta tako (šaligatvio) dalis, dviračio vairuotojas privalo važiuoti tik ja ir kuo arčiau jos dešiniojo krašto. Dviračių vairuotojai privalo nesukelti pavojaus pėstiesiems.
- 70.** Vietose, kur eismą reguliuoja šviesoforai, dviračių vairuotojai privalo paisyti šviesoforų su dviračio simboliu, o kai jų nėra – transporto šviesoforų signalų.
- 71. Dviračių vairuotojams draudžiama:**
- 71.1.** važiuoti važiuojamąją dalimi, jeigu įrengti dviračių takai;
  - 71.2.** važiuoti automagistralėmis ir greitkeliais;
  - 71.3.** važiuoti nelaikant bent viena ranka vairo;
  - 71.4.** vežti keleivius, jeigu nėra įrengtų specialių sėdėjimo vietų;
  - 71.5.** vežti, vilkti ar stumti krovinius, kurie trukdo važiuoti arba kelia pavojų kitiems eismo dalyviams;
  - 71.6.** būti velkamiems kitų transporto priemonių;
  - 71.7.** vilkti kitas transporto priemones, išskyrus tam skirtas priekabas;
  - 71.8.** važiuoti įsikibus į kitas transporto priemones.

## IX. Papildomi reikalavimai vadeliotojams, gyvulių ar paukščių varovams, raiteliams

- 72.** Keliais vadelioti, varyti gyvulius ar paukščius, joti leidžiama ne jaunesniems kaip 14 metų asmenims.
- 73.** Vadelioti, varyti gyvulius ar paukščius, joti leidžiama tik dešiniuoju kelkraščiu, o jeigu jo nėra – dešiniuoju važiuojamosios dalies pakraščiu, kuo arčiau prie važiuojamosios dalies krašto, nesukeliant pavojaus kitiems eismo dalyviams.
- 74.** Vadeliuojamų vežimo ar rogių priekyje turi būti balti, iš šonų – oranžiniai, gale – raudoni šviesos atšvaitai, pritvirtinti gerai matomose vietose ir pažymintys kraštinius vežimo ar rogių gabaritus.
- 75.** Vadeliuojant, varant gyvulius ar paukščius keliais tamsiuoju paros metu arba esant blogam matomumui, būtini žibintai, kurie turi degti kairėje vežimo, rogių ar gyvulių pusėje: priekyje – baltos, o gale – raudonos šviesos žibintas. Tamsiuoju paros metu ar esant blogam matomumui vadeliotojas, gyvulių ar paukščių varovas ir raitelis privalo dėvėti ryškiaspalvę liemenę su šviesą atspindinčiais elementais.





76. Varomų gyvulių bandą ar paukščių pulką reikia suskirstyti grupėmis, tarp kurių turi būti tokie atstumai, kad nekliudytų eismui. Varovų turi būti tiek, kad jie galėtų valdyti gyvulius ar paukščius ir užtikrintų eismo saugumą.

**77. Vadeliotojams, gyvulių ar paukščių varovams, raiteliams, kitiems asmenims draudžiama:**

77.1. palikti gyvulius ar paukščius ant kelio arba greta jo be priežiūros;

77.2. pririšti gyvulius taip, kad jie galėtų išeiti į kelią;

77.3. varyti gyvulius ar paukščius grindiniu, keliu su asfalto arba betono danga be kelio savininko sutikimo;

77.4. varyti gyvulius ar paukščius per geležinkelį ir kelią, kur nėra specialiai tam skirtų vietų;

77.5. joti važiuojamąją dalimi tamsiuoju paros metu;

77.6. automagistralėse ir greitkeliuose vadelioti, varyti gyvulius ar paukščius, joti;

77.7. vadelioti ir joti neblaiviems, apsvaigusiems nuo psichiką veikiančių medžiagų.

## X. Eismo reguliavimo signalai

**78. Šviesoforų signalai turi šias reikšmes:**

78.1. žalias skritulio formos signalas leidžia eismą;

78.2. žalias rodyklių formos signalas tamsiame fone leidžia eismą tik rodyklių nurodytomis kryptimis. Tą pačią reikšmę turi ir žalia rodyklė papildomoje šviesoforo sekcijoje (rodyklė, leidžianti sukti į kairę, leidžia ir apsisukti);

78.3. žalias mirksintis signalas leidžia eismą ir įspėja, kad jo laikas baigiasi ir netrukus bus įjungtas draudžiamasis signalas;

78.4. žalias signalas su pėsčiojo simboliu leidžia eiti pėstiesiems;

78.5. žalias signalas su dviračio simboliu leidžia važiuoti dviračiais;

78.6. žalias signalas su juodo kontūro rodykle (rodyklėmis) leidžia važiuoti jame pažymėtos rodyklės (rodyklių) kryptimis ir įspėja, kad šviesoforas turi papildomą sekciją (sekcijas);

78.7. geltonas signalas draudžia eismą ir įspėja, kad šviesoforo signalai pasikeis; jeigu signale yra juodo kontūro rodyklės, jos informuoja, kuriomis kryptimis bus leidžiama važiuoti išjungus žaliai signalui;

78.8. kartu įjungti geltonas ir raudonas signalai - draudžia eismą ir įspėja, kad bus įjungtas žalias signalas;

78.9. geltonas mirksintis signalas leidžia eismą ir įspėja, kad sankryža arba pėsčiųjų perėja nereguliuojama;

78.10. baltas mirksintis signalas, naudojamas geležinkelio pervažose, leidžia eismą įsitikinus, kad prie geležinkelio pervažos neartėja bėginė transporto priemonė;

78.11. raudonas signalas arba du pakaitomis mirksintys raudoni signalai draudžia eismą; jeigu signale yra juodo kontūro rodyklės, jos informuoja, kuriomis kryptimis bus leidžiama važiuoti išjungus žaliai signalui;

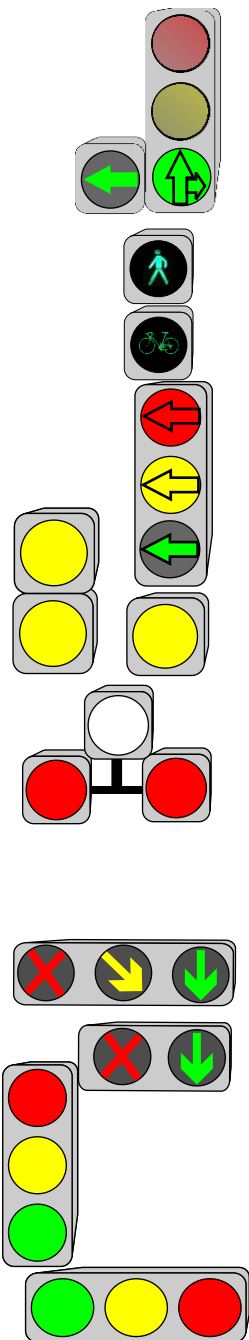
78.12. raudonas signalas su pėsčiojo simboliu draudžia pėsčiųjų eismą;

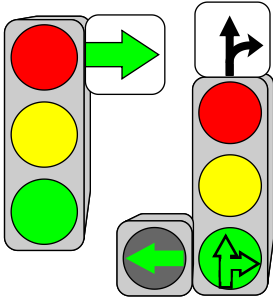
78.13. raudonas signalas su dviračio simboliu draudžia dviračių eismą;

78.14. raudonas X formos signalas ir žalias žemyn nukreiptos rodyklės signalas (reversinis šviesoforas) - atitinkamai draudžia arba leidžia važiuoti ta eismo juosta, virš kurios jie įrengti. Jeigu reversiniame šviesofore yra geltonas įstrižai į dešinę (kairę) nukreiptos rodyklės formos signalas, jis įspėja, kad važiuoti ta eismo juosta bus draudžiama, ir įpareigoja nedelsiant persirikiuoti į gretimą eismo juostą rodyklės nurodyta kryptimi. Kai šviesoforai yra išjungti arba įjungtas geltonas signalas, įvažiuoti į eismo juostą, pažymėtą dviguba brūkšnine linija, draudžiama.

79. Šviesoforų signalai išdėstomi vertikaliai nuo viršaus į apačią šia tvarka: raudonas, geltonas, žalias. Prireikus signalai gali būti išdėstyti ir horizontaliai: raudonas – kairėje, geltonas – viduryje, žalias – dešinėje (reversinis šviesoforas). Eismo dalyviai privalo vadovautis jų judėjimo kryptimi įrengtų ir jiems skirtų (iš jų ir dubliuojančiųjų) šviesoforų signalais.

80. Jeigu ties žaliu šviesoforo signalu įrengta papildoma sekcija su žalia rodykle, važiuoti rodyklės nurodyta kryptimi leidžiama tik išjungus šios sekcijos signalui.





**81.** Jeigu sankryžoje ties raudonu šviesoforo signalu pritvirtinta lentelė su žalia rodykle, nukreipta į dešinę, vairuotojams leidžiama sukti į dešinę ir degant draudžiamam šviesoforo signalui, tačiau jie privalo duoti kelią ir nesudaryti pavojaus kitoms transporto priemonėms ir pėstiesiems.

**82.** Balta kvadrato formos lentelė su juodomis rodyklėmis, įrengta po šviesoforu arba virš šviesoforo su juodo kontūro rodyklėmis jo signaluose, papildomai nurodo, kuriomis kryptimis leidžiama važiuoti įsijungus žaliai

### 83. Reguliuotojo signalai turi šias reikšmes:

#### 83.1. rankos ištiestos į šalis arba nuleistos:

83.1.1. iš dešiniojo ir kairiojo šono leidžiama važiuoti tiesiai ir į dešinę, o pėstiesiems leidžiama eiti per važiuojamąją dalį;

83.1.2. iš krūtinės ir nugaros pusės visų transporto priemonių ir pėsčiųjų eismas **draudžiamas**;

#### 83.2. dešinė ranka ištiesta į priekį:

83.2.1. iš kairiojo šono transporto priemonėms leidžiama važiuoti visomis kryptimis;

83.2.2. iš krūtinės pusės transporto priemonėms leidžiama važiuoti tik į dešinę;

83.2.3. iš nugaros pusės ir dešiniojo šono visų transporto priemonių eismas **draudžiamas**;

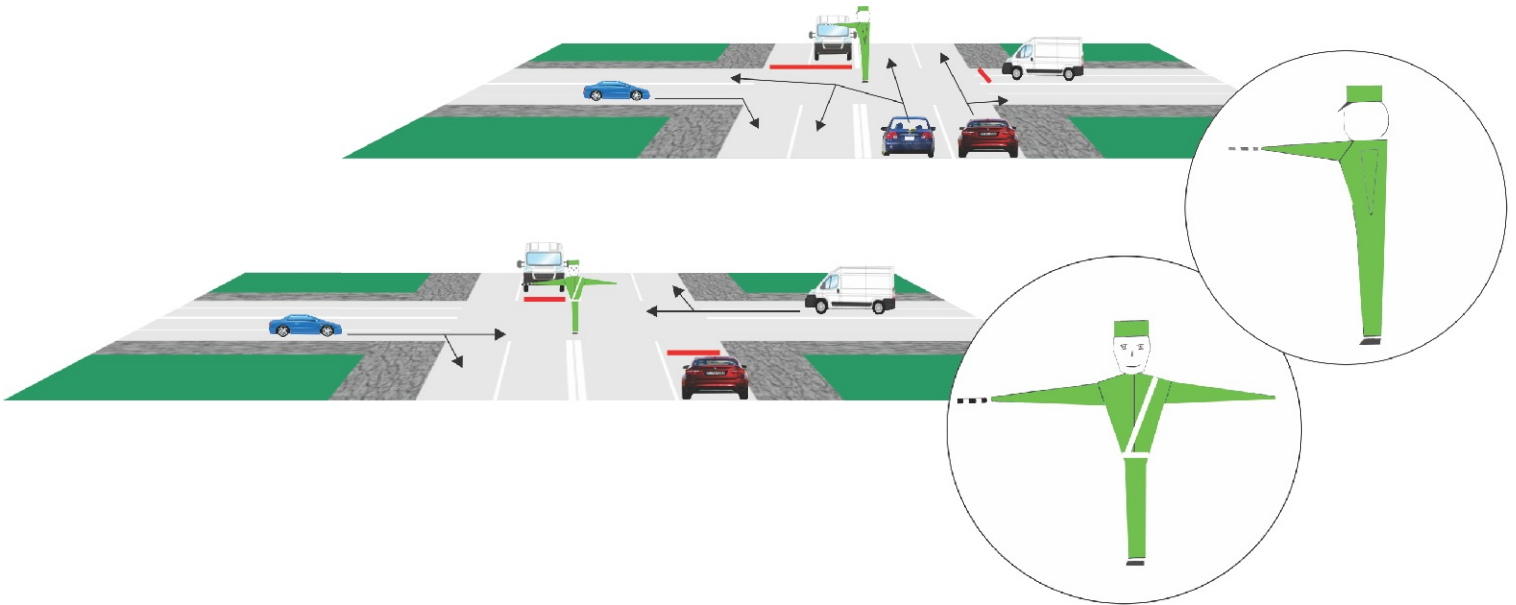
83.2.4. pėstiesiems leidžiama eiti per važiuojamąją dalį už reguliuotojo nugaros;

#### 83.3. ranka pakelta aukštyn:

83.3.1. visiems eismo dalyviams **draudžiama** judėti bet kuria kryptimi;

83.3.2. vairuotojai privalo sustoti nekeisdami eismo juostos.

### Reguliuotojo signalai:

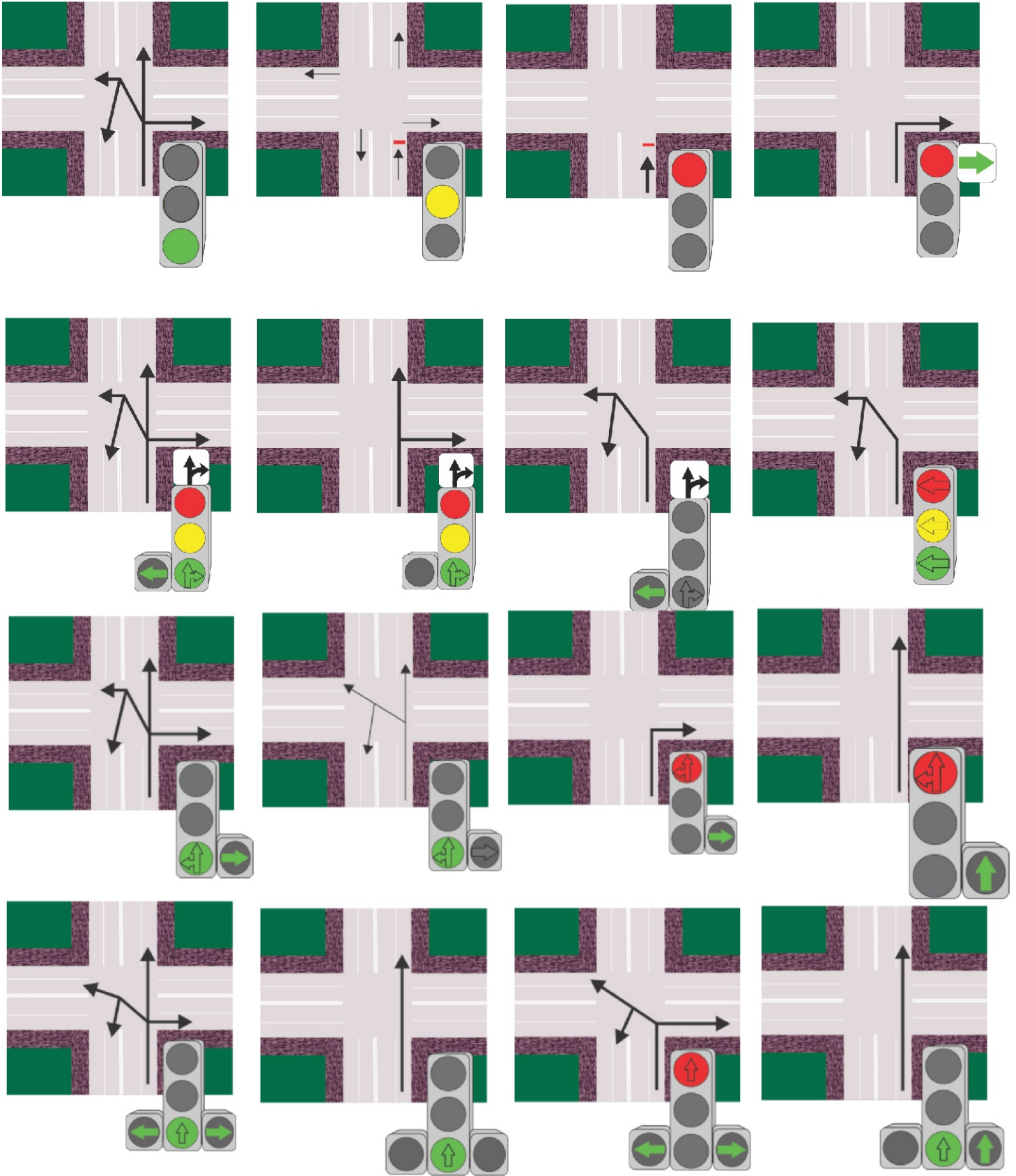


**84.** Vairuotojas privalo sustabdyti transporto priemonę, pėsčiasis – sustoti, kai tikrinantis pareigūnas (reguluotojas) duoda signalą – mojuoja reguliuotojo lazdele ar skrituliu su raudonu atšvaitu, nukreiptu į eismo dalyvį, arba per garsiakalbį liepia sustoti. Signalas STOP taip pat gali būti nurodytas specialiomis spalvomis ir atitinkamos tarnybos ženklų pažymėtame automobilyje įrengtoje švieslentėje. Norėdamas atkreipti eismo dalyvių dėmesį, tikrinantis pareigūnas (reguluotojas) gali duoti signalą švilpuku. Gavęs signalą, vairuotojas privalo nedelsdamas sustabdyti transporto priemonę nurodytoje vietoje; jeigu vieta nenurodoma – dešiniajame kelkraštyje, o kai kelkraščio nėra – važiuojamosios dalies dešiniajame pakraštyje.

**85.** Šviesoforo signalai gali būti papildomai dubliuojami garso signalais, informuojančiais neregius pėsčiuosius, kad galima pereiti važiuojamąją dalį.

**86.** Geležinkelio pervažose raudoną šviesoforo signalą dubliuoja garso signalas.

# Šviesoforų signalai:



**101.** Akinamas vairuotojas privalo įjungti avarinę šviesos signalizaciją ir neivažiuodamas į kitą eismo juostą sulėtinti greitį, prireikus – ir sustoti.

**102.** Šviesiuoju paros metu motorinių transporto priemonių, traktorių, savaeigių mašinų vairuotojai privalo važiuoti keliais su įjungtomis artimosiomis arba specialiai šiam metui skirtomis žibintų šviesomis.

**103.** Rūko žibintus leidžiama naudoti tik esant blogam matomumui, o priekinius – ir sugedus priekiniam kairiajam artimųjų šviesų žibintui.

**104.** Sustojus neapšviestame kelio ruože tamsiuoju paros metu arba esant blogam matomumui, būtina įjungti motorinės transporto priemonės, traktoriaus, savaeigės mašinos ir priekabos avarinę šviesos signalizaciją. Jeigu avarinės šviesos signalizacijos nėra arba ji sugedusi, transporto priemonė turi būti pastatyta už kelio ribų. Jeigu to negalima padaryti, vietą būtina pažymėti taip, kaip numatyta šių taisyklių 98 punkte.

### XIII. Važiavimo pradžia ir manevravimas

**105.** Eismas Lietuvos Respublikoje vyksta dešine kelio puse. Priešingų kryptių eismą važiuojamojoje dalyje, jeigu nėra kitaip nustatančių kelio ženklų ar ženklinimo, skiria menamoji išilginė važiuojamosios dalies ašis.

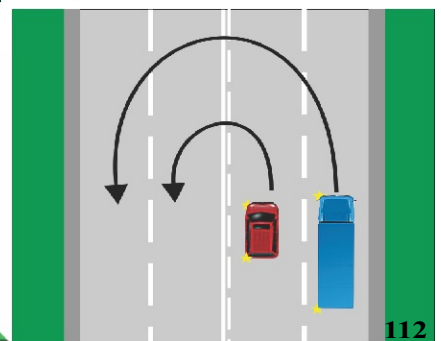
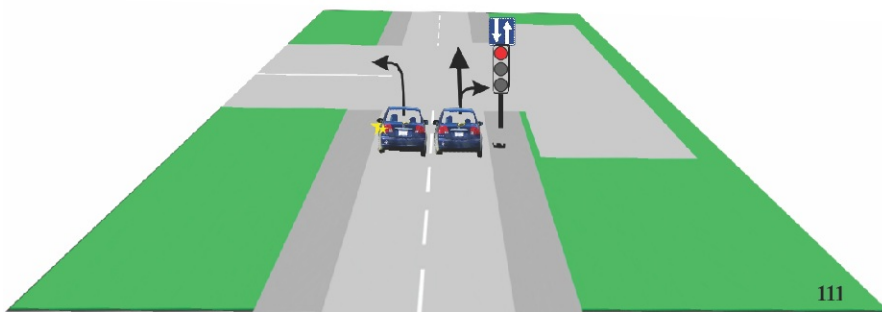
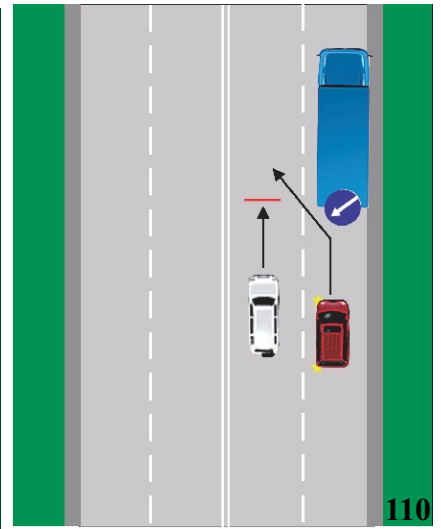
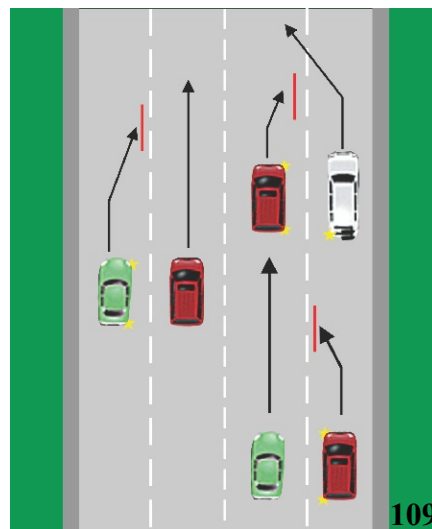
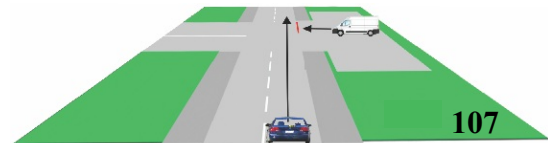
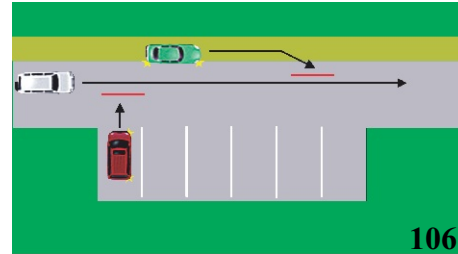
**106.** Prieš pradėdamas važiuoti, prieš persirikiuodamas ir kitaip keisdamas važiavimo kryptį, vairuotojas privalo įsitikinti, kad tai daryti saugu, ir duoti kelią (nekliudyti) kitiems eismo dalyviams.

**107.** Įvažiuodamas į kelią iš esančių šalia jo teritorijų, vairuotojas privalo duoti kelią juo važiuojančioms transporto priemonėms.

**108.** Išvažiuodamas iš kelio, vairuotojas privalo duoti kelią juo važiuojančioms transporto priemonėms, kurių judėjimo kryptį jis kerta.

**109.** Persirikiuodamas vairuotojas privalo duoti kelią transporto priemonėms, važiuojančioms gretima eismo juosta ta pačia kryptimi. Jeigu ta pačia kryptimi važiuojančios transporto priemonės persirikiuoja kartu, vairuotojas privalo duoti kelią dešinėje esančiai transporto priemonei.

**110.** Jeigu kelyje, kuriame yra dvi (ar daugiau) tos pačios krypties eismo juostos, vienoje iš jų eismas yra negalimas ir susidarė transporto priemonių eilė, kiekvienas gretima eismo juosta važiuojantis vairuotojas privalo leisti vienai transporto priemonei (pirmajai iš susidariusios eilės) persirikiuoti į jo užimamą eismo juostą. Persirikiuojantysis privalo įsitikinti, kad jam duoda kelią.





## XI. Įspėjamieji signalai

87. Įspėjamieji signalai yra šie: rodomi posūkių, stabdžių šviesos signalais arba ranka; garso signalas; žibintų šviesos perjunginėjimas; avarinės šviesos signalizacijos įjungimas; avarinio sustojimo ženklų pastatymas.

88. Vairuotojas privalo įspėti atitinkamos krypties posūkių šviesos signalais, o jeigu šviesos signalizacijos nėra arba ji sugedusi – ranka:

88.1. prieš pradėdamas važiuoti ir prieš sustodamas;

88.2. prieš persirikiuodamas, prieš lenkdamas ir baigdamas lenkti, prieš sukdamas į dešinę ar kairę, prieš apsisukdamas.

89. Posūkio į kairę signalą atitinka į šoną ištiesta kairė arba į šoną ištiesta ir per alkūnę statmenai į viršų sulenkta dešinė ranka.

90. Posūkio į dešinę signalą atitinka į šoną ištiesta dešinė arba į šoną ištiesta ir per alkūnę statmenai į viršų sulenkta kairė ranka.

91. Stabdymo signalas rodomas aukštyn iškelta kaire arba dešine ranka.

92. Įspėjamieji signalai turi būti pradėti rodyti iš anksto prieš manevrą (stabdymą, susijusį su manevru) ir baigti tuojau pat po manevro (signalizuoti ranka galima baigti prieš pat manevrą). Signalą reikia rodyti taip, kad jis neklaidintų kitų eismo dalyvių.

93. Signalą rodantis vairuotojas neįgyja važiavimo pirmumo teisės.

94. Gyvenvietėse neleidžiama naudoti garso signalų, išskyrus tuos atvejus, kai jie būtini, kad būtų išvengta eismo įvykio.

95. Norint atkreipti lenkiamo vairuotojo dėmesį, galima perjunginėti šviesas, o ne gyvenvietėse – naudoti garso signalą.

96. Draudžiama kaip įspėjamąjį signalą naudoti tolimąsias šviesas, jeigu jos gali akinti kitus vairuotojus (net ir per užpakalinio vaizdo veidrodį).

97. **Avarinė šviesos signalizacija transporto priemonėje, jeigu tokia įrengta, privalo būti įjungta:**

97.1. priverstinai sustojus, kur sustoti (stovėti) draudžiama;

97.2. įvykus eismo įvykiui;

97.3. tikrinančiam pareigūnui sustabdžius;

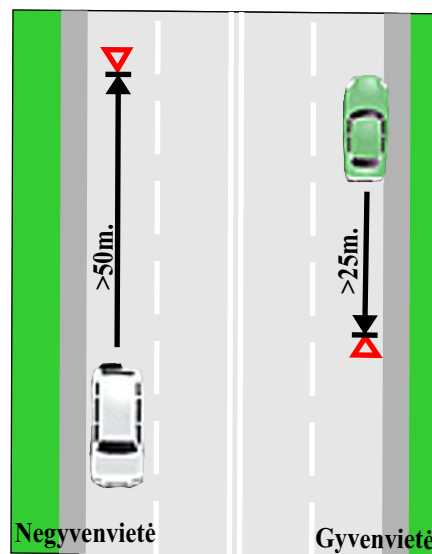
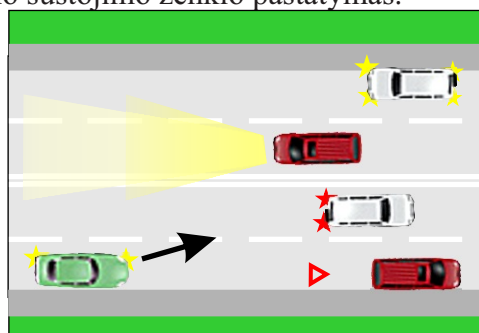
97.4. sustojus neapšviestuose kelių ruožuose tamsiuoju paros metu arba esant blogam matomumui, o važiuojant tamsiuoju paros metu arba esant blogam matomumui, jeigu nedega bent viena galinė gabaritinė šviesa;

97.5. kai ji velkama;

97.6. kai vairuotojas akinamas;

97.7. kai norima perspėti kitus vairuotojus apie kliūtį ar pavojų.

98. Jeigu avarinės šviesos signalizacijos nėra arba ji sugedusi, taip pat jeigu priverstinai sustojama ten, kur sustojusią transporto priemonę kiti eismo dalyviai pamatytų likus iki jos mažiau kaip 100 m, motorinės transporto priemonės (išskyrus mopedą, motociklą be priekabos, keturratį motociklą ir lengvąjį keturratį motociklą), traktoriaus, savaeigės mašinos vairuotojas privalo pastatyti avarinio sustojimo ženklą: gyvenvietėse – ne arčiau kaip 25 m atstumu, o ne gyvenvietėse – ne arčiau kaip 50 m atstumu nuo sustojusios transporto priemonės.



## XII. Šviesos prietaisų naudojimas

99. Tamsiuoju paros metu motorinių transporto priemonių, traktorių, savaeigių mašinų vairuotojai privalo važiuoti keliais su įjungtomis artimosiomis arba tolimosiomis žibintų šviesomis.

100. **Tamsiuoju paros metu arba esant blogam matomumui tolimosios žibintų šviesos turi būti perjungtos į artimasias:**

100.1. apšviestuose keliuose;

100.2. likus iki priešpriešais atvažiuojančios transporto priemonės ne mažiau kaip 150 m atstumui;

100.3. kitais atvejais, kai tolimosios žibintų šviesos gali akinti vairuotojus (net ir važiuojančius ta pačia kryptimi) arba kai priešpriešais atvažiuojantis vairuotojas duoda signalą perjunginėdamas šviesas.

**111.** Prieš sukdamas į dešinę, į kairę arba apsisukdamas (išskyrus posūkį į sankryžą, kurioje eismas vyksta ratu) vairuotojas privalo iš anksto pasitraukti prie pat važiuojamosios dalies, skirtos važiuoti ta kryptimi, atitinkamo krašto. Kelio ženklai ir (arba) ženklinimo linijos gali šį reikalavimą pakeisti.

**112.** Kai dėl savo gabaritų ar kitų priežasčių transporto priemonė negali pasukti (apsisukti) iš kraštinės padėties, sukti leidžiama ir ne nuo važiuojamosios dalies, skirtos važiuoti ta kryptimi, atitinkamo krašto, jeigu tai nesukliudys kitoms transporto priemonėms ir nesukels pavojaus kitiems eismo dalyviams.

**113.** Reikia sukti taip, kad įvažiuodama į važiuojamųjų dalių sankirtą ir išvažiuodama iš jos transporto priemonė neatsidurtų priešpriešinio eismo juostoje. Jeigu sukti leidžiama keliomis eilėmis, vairuotojas privalo sukti taip, kad nekliudytų sukančiajam gretima eile.

**114.** Sukdamas į kairę (apsisukdamas) ne sankryžoje, vairuotojas privalo duoti kelią priešinga kryptimi važiuojančioms transporto priemonėms.

**115.** Jeigu eismas labai intensyvus ir visos eismo juostos užimtos, keisti eismo juostą leidžiama tik prireikus pasukti, apsisukti ar sustoti.

**116.** Jeigu yra lėtėjimo juosta, ketinantis sukti vairuotojas privalo iš anksto persirikiuoti į šią juostą ir lėtinti greitį tik joje.

**117.** Jeigu yra greitėjimo juosta, skirta įvažiuoti į kelią, vairuotojas privalo važiuoti ja ir įsilieti į transporto srautą, duodamas kelią juo važiuojančioms transporto priemonėms.

**118.** Kur kas lėčiau už leidžiamą didžiausią greitį važiuojantis vairuotojas (išskyrus tuos atvejus, kai jis suka į kairę arba apsisuka) privalo praleisti paskui jį greičiau važiuojančias transporto priemones, pasitraukdamas kuo labiau į dešinę. Lėtaeigės ar didelių gabaritų transporto priemonės vairuotojas prireikus privalo sustoti ir praleisti už jos susikaupusias transporto priemones.

**119.** Važiudamas atbulas, vairuotojas privalo duoti kelią kitiems eismo dalyviams.

**120.** Kai transporto priemonių važiavimo trajektorijos kertasi, o važiavimo tvarka šiose taisyklėse neaparta, kelią privalo duoti vairuotojas, kuriam transporto priemonė artėja iš dešinės.

#### **121. Apsisukti draudžiama:**

121.1. pėsčiųjų perėjose;

121.2. geležinkelių pervažose;

121.3. tuneliuose;

121.4. ant tiltų, estakadų, viadukų ir po jais;

121.5. vietose, kur kelio matomumas bent viena kryptimi mažesnis kaip 100 metrų;

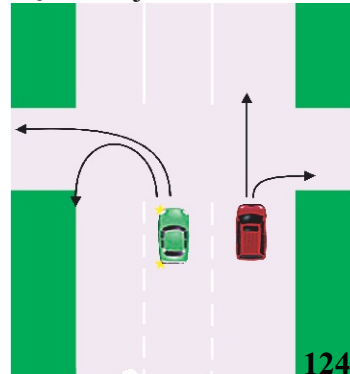
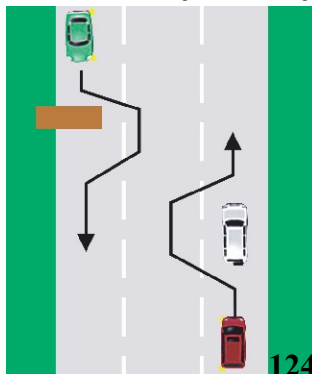
121.6. keliuose su skiriamąja juosta, išskyrus tam įrengtas ir kelio ženklais arba kelio ženklais bei horizontaliuoju ženklinimu pažymėtas apsisukimo vietas.

### **XIV. Transporto priemonių išsidėstymas kelyje**

**122.** Jeigu važiuojamoji dalis ženklinimo linijomis ir (arba) kelio ženklais suskirstyta į eismo juostas, transporto priemonės turi važiuoti šiomis juostomis. Užvažiuoti ant brūkšninių ženklinimo linijų leidžiama tik persirikiuojant į kitą eismo juostą, kirsti ištisines ženklinimo linijas leidžiama tik šių taisyklių 3 priede nurodytais atvejais. Esant ištisinei ženklinimo linijai (viengubai ar dvigubai), skiriančiai priešingų kryptių eismo juostas, vairuotojas privalo važiuoti dešiniau nuo jos.

**123.** Dvipusio eismo kelyje iš keturių ir daugiau eismo juostų arba kelyje su skiriamąja juosta draudžiama įvažiuoti į priešingos krypties eismui skirtą kelio pusę, važiuoti skiriamąja juosta arba ją pervažiuoti.

**124.** Dvipusio eismo keliuose iš trijų eismo juostų leidžiama įvažiuoti į vidurinę eismo juostą tik lenkiant, apvažiuojant kliūtį, sukant į kairę arba apsisukant. **Draudžiama** įvažiuoti į kraštinę važiuojamosios dalies eismo juostą, skirtą eismui priešinga kryptimi.



125. Vairuotojas privalo važiuoti kuo arčiau dešiniojo važiuojamosios dalies krašto.

126. Krovininiais automobiliais, kurių didžiausioji leidžiamoji masė didesnė kaip 3,5 t, draudžiama važiuoti toliau nuo važiuojamosios dalies dešiniojo krašto negu antrąja eismo juosta, išskyrus tuos atvejus, kai jiems reikia sukti į kairę, apsisukti, apvažiuoti kliūtį, sustoti (stovėti) vienpusio eismo kelyje.

127. Ne gyvenvietėse vairuotojai, vairuojantys transporto priemones, kurių greitis neturi viršyti 40 km/h, taip pat transporto priemones, kurių bendras ilgis – daugiau kaip 7 m, turi laikytis tokio atstumo nuo priekyje važiuojančios transporto priemonės, kad juos lenkiančios transporto priemonės netrukdomos galėtų persirikiuoti į dešinę kelio pusę. Reikalavimas negalioja, jeigu vairuotojas pats rengiasi lenkti, taip pat esant judriam eismui.

128. Transporto priemonės, kurių konstrukcinis greitis negali būti didesnis kaip 40 km/h arba kurios dėl techninių priežasčių negali pasiekti tokio greičio, turi važiuoti tik kraštine dešine eismo juosta, išskyrus tuos atvejus, kai jos lenkia, apvažiuoja, persirikiuoja arba sustoja vienpusio eismo kelyje krovinio krauti.

129. Mopedų vairuotojai privalo važiuoti tik pirmąją nuo važiuojamosios dalies dešiniojo krašto eismo juosta, kuo arčiau jos dešiniojo krašto, išskyrus tuos atvejus, kai jiems reikia sukti į kairę, apsisukti, aplenkėti ar apvažiuoti kliūtį, važiuoti tiesiai, kai iš pirmosios eismo juostos leidžiama sukti tik į dešinę, sustoti (stovėti) vienpusio eismo kelyje.

130. **Draudžiama** važiuoti veja, šaligatviu, pėsčiųjų taku arba užvažiuoti ant jų, išskyrus tuos atvejus, kai užvažiuoti ant šaligatvio krašto leidžia stovėjimo būdą nurodantys kelio ženklai.

131. **Draudžiama** apvažiuoti ta pačia kryptimi važiuojančias transporto priemones iš dešinės (išskyrus leistiną sukančių į kairę, apsisukančių transporto priemonių apvažiavimą iš dešinės) važiuojant kelkraščiu, lėtėjimo ar greitėjimo juosta, jeigu kelio ženklai ir ženklinimas nenumato kitaip.

132. Vairuotojas, atsižvelgdamas į greitį, privalo laikytis tokio atstumo, kad neatsitrenktų į priekyje važiuojančią transporto priemonę, jeigu ji būtų stabdoma, taip pat palikti tokį tarpą iš šono, kad eismas būtų saugus.

## XV. Važiavimo greitis

133. Vairuotojas privalo važiuoti neviršydamas leistino greičio. Pasirinkdamas važiavimo greitį, vairuotojas turi atsižvelgti į važiavimo sąlygas, ypač vietovės reljefą, kelio ir transporto priemonės būklę ir krovinį, meteorologines sąlygas, taip pat eismo intensyvumą, kad galėtų sustabdyti transporto priemonę iki bet kurios iš anksto numatomos kliūtis. Jis turi sulėtinti greitį ir prirėkęs sustoti, jeigu to reikia dėl susidariusių aplinkybių, ypač kai blogas matomumas.

134. Jeigu atsirado kliūtis ar iškilo grėsmė eismo saugumui, vairuotojas (jeigu jis gali tai pastebėti) privalo sulėtinti greitį, net visiškai sustabdyti transporto priemonę arba apvažiuoti kliūtį nesukeldamas pavojaus kitiems eismo dalyviams.

135. Gyvenvietėse visoms transporto priemonėms leidžiama važiuoti ne didesniu kaip 50 km/h greičiu.

136. Ne gyvenvietėse leidžiama važiuoti:

136.1. lengvaisiais automobiliais automagistralėse nuo balandžio 1 d. iki spalio 31 d. – ne didesniu kaip 130 km/h greičiu, nuo lapkričio 1 d. iki kovo 31 d. – ne didesniu kaip 110 km/h greičiu, greitkeluose nuo balandžio 1 d. iki spalio 31 d. – ne didesniu kaip 110 km/h greičiu, nuo lapkričio 1 d. iki kovo 31 d. – ne didesniu kaip 100 km/h greičiu, keliuose su asfalto ar betono danga – ne didesniu kaip 90 km/h greičiu, kituose keliuose – ne didesniu kaip 70 km/h greičiu;

136.2. motociklais, krovininiais automobiliais, kurių didžiausioji leidžiamoji masė ne didesnė kaip 3,5 t, automagistralėse – ne didesniu kaip 110 km/h greičiu, greitkeluose – ne didesniu kaip 100 km/h greičiu, keliuose su asfalto ar betono danga – ne didesniu kaip 90 km/h greičiu, kituose keliuose – ne didesniu kaip 70 km/h greičiu;

136.3. autobusais automagistralėse – ne didesniu kaip 100 km/h greičiu, greitkeluose – ne didesniu kaip 90 km/h greičiu, keliuose su asfalto ar betono danga – ne didesniu kaip 80 km/h greičiu, kituose keliuose – ne didesniu kaip 70 km/h greičiu;

136.4. krovininiais automobiliais (iš jų ir transporto priemonių junginiais), kurių didžiausioji leidžiamoji masė didesnė kaip 3,5 t, autobusais su priekabomis automagistralėse – ne didesniu kaip 90 km/h greičiu, greitkeluose – ne didesniu kaip 80 km/h greičiu, keliuose su asfalto ar betono danga – ne didesniu kaip 80 km/h greičiu, kituose keliuose – ne didesniu kaip 70 km/h greičiu;

136.5. lengvaisiais automobiliais ir krovininiais automobiliais, kurių didžiausioji leidžiamoji masė ne didesnė kaip 3,5 t su priekabomis, automagistralėse, greitkeluose ir keliuose su asfalto ar betono danga – ne didesniu kaip 90 km/h greičiu, kituose keliuose – ne didesniu kaip 70 km/h greičiu;



136.6. mokykliniais autobusais, krovininiais automobiliais vežant keleivius, velkant motorines transporto priemones – ne didesniu kaip 70 km/h greičiu (velkant lanksčia vilktimi – ne didesniu kaip 50 km/h greičiu).

137. Transporto priemonėms (jų junginiams), kurių matmenys (su krovinium ar be jo) viršija Susisiekimo ministerijos nustatytus maksimalius leidžiamus dydžius, leidžiama važiuoti ne didesniu kaip 60 km/h greičiu (jeigu išduotame leidime nenurodyta kitaip).

138. Kelių ruožuose, kur eismo sąlygos leidžia saugiai važiuoti greičiau, policijos ir kelio savininko sprendimu maksimalus leidžiamas greitis gali būti padidintas pastačius atitinkamus kelio ženklus.

139. Neturintiems 2 metų vairavimo stažo vairuotojams, taip pat asmenims, kurie mokosi vairuoti, leidžiama važiuoti automagistralėse ir greitkeliuose ne didesniu kaip 90 km/h greičiu, kituose keliuose – ne didesniu kaip 70 km/h greičiu.

140. Vairuotojui draudžiama:















140.1. viršyti transporto priemonės gamintojo nurodytą maksimalų greitį;

140.2. viršyti greitį, kuris nurodytas transporto priemonės greičio ribojimo skiriamajame ženkle;

140.3. važiuoti be reikalo pernelyg lėtai, trukdant normalų kitų transporto priemonių eismą;

140.4. staigiai stabdyti, jeigu tai nebūtina eismo saugumui.

## Leistinas greitis

TRANSPORTO PRIEMONĖS RŪŠIS	MAKSIMALUS LEISTINAS GREITIS, km/h						
	Automagistralėse	Greitkeliuose	Keliuose su asfalto ar betono danga	Kituose keliuose	Gyvenvietėse	Gyvenamosiose zonos	
 Lengvieji automobiliai	nuo 04.01 iki 10.31 d.	130	110	90	70	50	20
	nuo 11.01 iki 03.31 d.	110	100				
  Motociklai, krovininiai automobiliai (leidžiama maksimali masė iki 3,5t)		110	100	90	70	50	20
   Krovininiai automobiliai, junginiai, autobusai su priekabomis		90	80	80	70	50	20
 Autobusai		100	90	80	70	50	20
 Lengvieji aut. su priekabomis		90	90	90	70	50	20
  Mokykliniai autobusai, vežant žmones krovininiais automobiliais, velkant standžia vilktimi		70	70	70	70	50	20
 Velkant lanksčia vilktimi		–	–	50	50	50	20
  Neturint 2 m. vairavimo stažo		90	90	70	70	50	20
 Besimokantiems vairuoti		90	90	70	70	50	–

## XVI. Lenkimas

141. Prieš pradėdamas lenkti, vairuotojas privalo įsitikinti, kad:

141.1. nė vienas iš važiuojančių paskui jį vairuotojų, kuriems galėtų būti sukliudyta, nepradėjo lenkti;

141.2. transporto priemonės, važiuojančios priekyje ta pačia eismo juosta, vairuotojas nerodo kairiojo posūkio signalo;

141.3. lenkimui būtina eismo juostos atkarpa yra laisva ir nebus kliudoma priešpriešiais atvažiuojančioms transporto priemonėms;

141.4. baigdamas lenkti, jis galės grįžti į savo eismo juostą, nesukliudydamas lenkiamai transporto priemonei.

142. Jeigu priekyje važiuojantis vairuotojas rodo kairįjį posūkio signalą ir yra persirikiavęs posūkiui į kairę (apsisukimui), važiuojantysis paskui jį privalo apvažiuoti sukančią transporto priemonę iš dešinės arba palaukti, kol priekyje važiuojantis vairuotojas atlaisvins eismo juostą.

143. Lenkiamos transporto priemonės vairuotojui draudžiama trukdyti aplenkti didinant važiavimo greitį arba kitais veiksmais.



144. Jeigu su priešais važiuojančia transporto priemone prasilenkti sunku, kelią privalo duoti vairuotojas, kurio pusėje yra kliūtis. Nuokalnėse, pažymėtose atitinkamais kelio ženklais, esant kliūčiai, kelią privalo duoti žemyn važiuojančios transporto priemonės vairuotojas.

#### **145. Lenkti draudžiama:**

145.1. šalutiniame kelyje ir pagrindiniame kelyje, pažymėtame kelio ženklais „Sankryža su šalutiniu keliu“, „Šalutinis kelias iš dešinės (kairės)“ arba „Pagrindinis kelias“, bei reguliuojamose ir lygiareikšmių kelių sankryžose;

145.2. geležinkelio pervažose ir likus 100 m atstumui iki jų;

145.3. kelių ruožuose, kur blogai matomas kelias;

145.4. pėsčiųjų perėjose;

145.5. vietose, kur važiavimo kryptimi yra daugiau kaip viena eismo juosta.

## **XVII. Sustojimas ir stovėjimas**

146. Sustoti ir stovėti transporto priemonėms leidžiama dešinėje kelio pusėje, kuo dešiniau kelkraštyje, o jeigu jo nėra – važiuojamosios dalies pakraštyje.

147. Gyvenvietėse sustoti ir stovėti leidžiama ir kairėje pusėje vienos krypties eismo keliuose, taip pat keliuose, kuriuose yra po vieną kiekvienos krypties eismo juosta.

148. Neapšviestuose kelių ruožuose tamsiuoju paros metu arba esant blogam matumui leidžiama stovėti tik stovėjimo aikštelėse arba už kelio ribų.

149. Transporto priemonėms sustoti ir stovėti važiuojamojoje dalyje leidžiama viena eile.

150. Motociklus be priekabos, mopedus ir dviračius leidžiama statyti dviem eilėmis, jeigu tai nekliudo eismui.

151. Statyti transporto priemonę kampu į važiuojamosios dalies kraštą, o ne lygiagrečiai su važiuojamosios dalies kraštu, galima tik ten, kur tai leidžia stovėjimo būdą nurodantys kelio ženklai ir (arba) važiuojamosios dalies ženklinimas.

152. Vairuotojas gali pasitraukti iš savo vietos arba palikti transporto priemonę tik pasirūpinęs, kad ji savaime nepradėtų riedėti ir ja nepasinaudotų kiti asmenys.

153. Draudžiama atidaryti sustojusios transporto priemonės dureles, jeigu tai kelia pavojų arba kliudo kitiems eismo dalyviams.

154. Palikdamas stovėti motorinę transporto priemonę stovėjimo trukmę ribojančio ženklo galiojimo zonoje, vairuotojas privalo gerai matomoje motorinės transporto priemonės vietoje palikti informaciją apie motorinės transporto priemonės atvykimo laiką.

#### **155. Sustoti ir stovėti draudžiama:**

155.1. geležinkelių pervažose ir arčiau kaip 50 m atstumu nuo jų;

155.2. skiriamajoje, greitėjimo ir lėtėjimo juostose;

155.3. ant tiltų, viadukų, estakadų ir po jais, taip pat tuneliuose;

155.4. pėsčiųjų perėjose ir arčiau kaip 5 m atstumu prieš jas;

155.5. ant vejos, šaligatvio (išskyrus tuos atvejus, kai ten stovėti leidžia stovėjimo būdą nurodantys kelio ženklai arba transporto priemonė nurodyta leidime, išduotame prekiauti viešoje vietoje renginių metu);

155.6. ant pėsčiųjų ar dviračių tako, taip pat arčiau kaip 5 m atstumu prieš važiuojamosios dalies susikirtimą su pėsčiųjų ar (ir) dviračių taku;

155.7. ten, kur tarp sustojusios transporto priemonės ir ištisinės ženklinimo linijos (bortelio) mažesnis kaip 3 m atstumas;

155.8. sankryžoje ir arčiau kaip 5 m atstumu nuo jos, išskyrus atvejus, kai ten stovėti leidžia stovėjimo vietą nurodantys kelio ženklai;

155.9. maršrutinio transporto sustojimo aikštelėse ir arčiau kaip 15 m atstumu nuo jų (kai aikštelės nėra – arčiau kaip 15 m atstumu nuo stotelės ženklo) arba arčiau kaip 15 m atstumu nuo taksi stotelės ženklo, jeigu tai kliudytų maršrutinio transporto ar taksi eismui;

155.10. ten, kur sustojusi transporto priemonė užstotų kitiems vairuotojams šviesoforo signalus ar kelio ženklus arba kliudytų kitų transporto priemonių ar pėsčiųjų eismui;

155.11. ne gyvenvietėse, kur bent viena kryptimi kelias matomas mažiau kaip 100 m atstumu, įkalnėje, nuokalnėje arba vingyje, pažymėtuose atitinkamais kelio ženklais Nr. 113–118;

155.12. gyvenvietėse, kur bent viena kryptimi kelias matomas mažiau kaip 50 m atstumu, įkalnėje, nuokalnėje arba vingyje, pažymėtuose atitinkamais kelio ženklais Nr. 113–118;

155.13. ant užbrūkšniuotų plotų, žyminčių nukreipimo saleles.

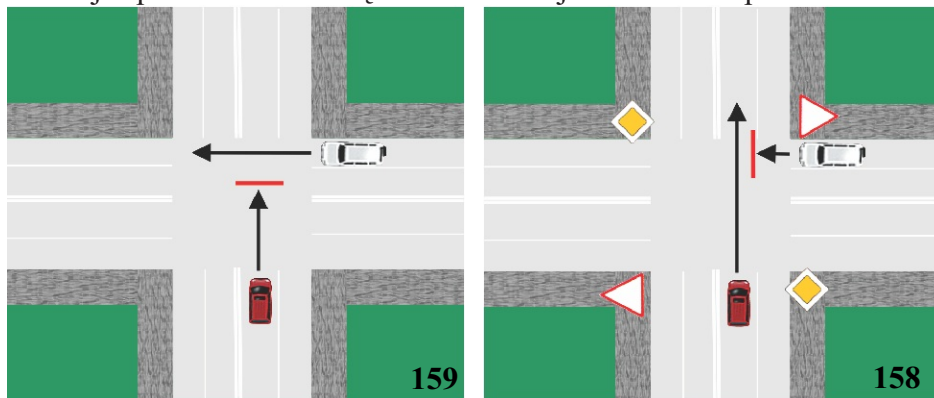
156. Priverstinai sustojęs ten, kur sustoti (stovėti) draudžiama, transporto priemonės vairuotojas privalo įjungti avarinę šviesos signalizaciją, jeigu tokia įrengta (pastatyti avarinio sustojimo ženklą, kaip numatyta šių taisyklių 98 punkte), ir kuo skubiau pašalinti transporto priemonę nuo kelio.

157. Greta skiriamuoju ženklu „Neįgalusis“ pažymėtų transporto priemonių savąją transporto priemonę vairuotojas privalo pastatyti taip, kad netrukdytų įlipti (išlipti) neįgaliesiems.

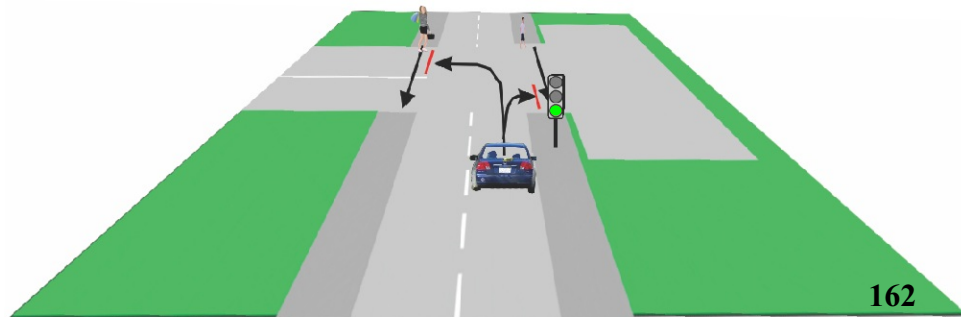
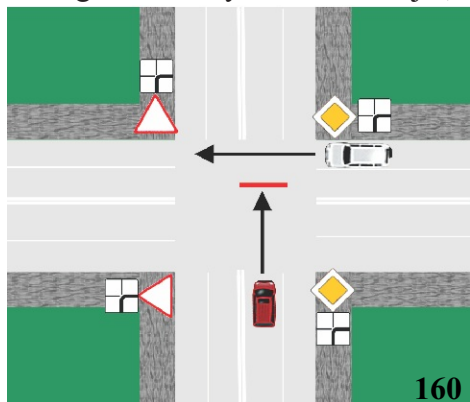
### XVIII. Važiavimas per sankryžas

158. Nelygiareikšmių kelių sankryžoje šalutiniu keliu važiuojantis vairuotojas privalo duoti kelią transporto priemonėms, artėjančioms prie sankryžos pagrindiniu keliu.

159. Lygiareikšmių kelių sankryžoje vairuotojas privalo duoti kelią iš dešinės artėjančioms transporto priemonėms.



160. Tuo atveju, kai sankryžoje keičiasi pagrindinio kelio kryptis, pagrindiniu keliu važiuojantys vairuotojai vieni kitų atžvilgiu turi laikytis važiavimo per lygiareikšmių kelių sankryžas taisyklių. Šių taisyklių vieni kitų atžvilgiu turi laikytis ir vairuotojai, važiuojantys šalutiniais keliais.



163. Jeigu vairuotojas negali nustatyti, kokia kelio danga, o pirmumo ženklų nėra, jis turi elgtis taip, lyg važiuotų šalutiniu keliu.

164. **Draudžiama** įvažiuoti į važiuojamųjų dalių sankirtą, jeigu joje ar už jos yra kliūtis, kuri priverstų vairuotoją sustoti sankryžoje ir trukdyti kitų transporto priemonių eismui.

165. Įsijungus leidžiamajam šviesoforo signalui, vairuotojas privalo duoti kelią transporto priemonėms, išvažiuojančioms iš sankryžos važiuojamųjų dalių sankirtos numatyta kryptimi (jeigu manevras pradėtas, kai jų krypties signalas buvo leidžiamasis), ir praleisti baigiančius pereiti važiuojamąją dalį pėsčiuosius.

166. Vairuotojui, įvažiavusiam į važiuojamųjų dalių sankirtą pagal leidžiamąjį šviesoforo signalą, leidžiama važiuoti numatyta kryptimi, kad ir koks būtų šviesoforo signalas išvažiuojant iš sankryžos. Tačiau jeigu sankryžoje prieš pakeliui esančius šviesoforus yra „Stop“ linija (kelio ženklas „Stop“ linija“), vairuotojas turi paisyti kiekvieno šviesoforo signalo.

167. Važiudamas kryptimi, kurią rodo rodyklė, įjungta papildomoje šviesoforo sekcijoje kartu su geltonu arba raudonu signalu, vairuotojas privalo duoti kelią iš kitų krypčių pagal leidžiamąjį šviesoforo signalą važiuojančioms transporto priemonėms.

168. Sankryžoje, kurioje eismas reguliuojamas šviesoforu su papildoma sekcija, vairuotojas, važiuojantis eismo juosta, iš kurios sukama, turi važiuoti toliau įjungtos rodyklės nurodyta kryptimi, jeigu sustojęs jis sutrukdytų kitų ta pačia eismo juosta važiuojančių paskui jį transporto priemonių eismui.

**169.** Esant draudžiamajam šviesoforo ar reguliuotojo signalui, vairuotojas privalo sustoti prieš „Stop“ liniją, o jeigu jos nėra – prieš šviesoforą, kertamą važiuojamąją dalį, pėsčiųjų perėją taip, kad nekliudytų transporto ir pėsčiųjų eismui.

**170.** Vairuotojui, kuris užsidedus geltonam šviesoforo signalui arba reguliuotojui pakėlus ranką aukštyn galėtų sustoti šių taisyklių 169 punkte nurodytose vietose tik staigiai stabdydamas, leidžiama važiuoti toliau.

**171.** Vairuotojas privalo vadovautis reguliuotojo signalais ir nurodymais net ir tuo atveju, jeigu jie prieštarautų šviesoforo signalams, kelio ženklams ir ženklinimo linijoms.

**172.** Kai eismas reguliuojamas šviesoforu, vairuotojas privalo vadovautis šviesoforo signalais, kad ir kokie būtų važiavimo pirmenybę nurodantys kelio ženklai. Jeigu šviesoforas išjungtas arba įjungtas geltonas mirksintis jo signalas, vairuotojas turi vadovautis kelio ženklais.

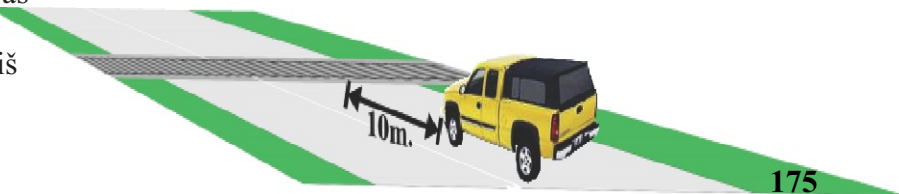
## **XIX. Važiavimas per geležinkelių pervažas**

**173.** Įvažiuodamas į geležinkelio pervažą ir važiuodamas per ją, vairuotojas privalo vadovautis kelio ženklais, ženklinimu, užtvaro padėtimi, šviesoforų ir geležinkelio pervažos budėtojų (reguliuotojų) signalais. Prieš įvažiuodamas į geležinkelio pervažą, vairuotojas visais atvejais privalo įsitikinti, kad prie geležinkelio pervažos nėra artėjančios bėginės transporto priemonės.

**174.** Geležinkelio pervažoje vairuotojas privalo duoti kelią artėjančiai bėginei transporto priemonei.

**175.** Duodamas kelią artėjančiai bėginei transporto priemonei, taip pat tuo atveju, kai važiuoti per geležinkelio pervažą draudžiama, vairuotojas privalo sustoti prieš „Stop“ liniją, kelio ženklą „Stop“, šviesoforą, pakeliamąjį užtvaramą, o jeigu jų nėra – ne arčiau kaip 10 m atstumu nuo pirmojo bėgio. Prieš pradėdamas važiuoti vairuotojas privalo įsitikinti, kad prie geležinkelio pervažos neartėja bėginė transporto priemonė.

**176.** Transporto priemonei priverstinai sustojus geležinkelio pervažoje, vairuotojas privalo nedelsdamas išlaipinti keleivius, imtis visų veiksmų transporto priemonei iš geležinkelio pervažos patraukti ir duoti signalus artėjančios bėginės transporto priemonės mašinistui. Stabdymo signalu laikomas rankos sukimas ratu (šviesiuoju paros metu – su ryškiaspalve skepeta arba kitu gerai matomu daiktu, o tamsiuoju paros metu – su fakelu arba žibintu).



**177.** Transporto priemonėms, kurių plotis didesnis kaip 5 m arba aukštis nuo kelio paviršiaus didesnis kaip 4,5 m (su kroviniu arba be jo), važiuoti per geležinkelio pervažą leidžiama tik gavus geležinkelio savininko leidimą.

**178. Vairuotojui draudžiama:**

**178.1.** važiuoti per geležinkelį tam neskirtose vietose;

**178.2.** apvažiuoti kitas transporto priemones, kurios sustojo prieš geležinkelio pervažą praleisti bėginės transporto priemonės;

**178.3.** įvažiuoti į geležinkelio pervažą, kai užtvaras nuleistas arba pradeda leistis, savavališkai pakelti užtvaramą arba jį apvažiuoti;

**178.4.** įvažiuoti į geležinkelio pervažą, jeigu už jos yra kliūtis, kuri verstų vairuotoją sustoti geležinkelio pervažoje;

**178.5.** gabenti per geležinkelio pervažą specialiai transportuoti neparengtas žemės ūkio, kelių, statybos ir kitas mašinas, jeigu tai galėtų pakenkti geležinkelio pervažos įrangai.

## **XX. Eismas automagistralėse ir greitkeluose**

**179. Keliuose, pažymėtuose kelio ženklais „Automagistralė“ ar „Automobilių kelias“, draudžiama:**

**179.1.** eiti pėstiesiems, vadelioti, varyti gyvulius ar paukščius, joti, važiuoti dviračiais, mopedais, keturračiais motociklais, lengvaisiais keturračiais motociklais ir visomis kitomis transporto priemonėmis, išskyrus automobilius, motociklus ir automobilius su priekabomis, taip pat važiuoti motociklais, automobiliais ar automobiliais su priekabomis, kurių maksimalus konstrukcinis greitis arba greitis dėl jų techninės būklės mažesnis kaip 60 km/h;

179.2. sustoti (stovėti), išskyrus specialiai tam skirtas aikšteles;

179.3. apsisukti (išskyrus kelio ženklais ir ženklinimu pažymėtas apsisukimo vietas) arba važiuoti atbulam;

179.4. įvažiuoti į automagistralę ar greitkelių arba išvažiuoti iš jų tam neskirtose vietose;

179.5. vilkti lanksčia vilktimi;

179.6. rengti sporto varžybas, eitynes, kitokius renginius.

## XXI. Eismas gyvenamojoje zonoje

180. Pėstiesiems leidžiama vaikščioti važiuojamąja dalimi visoje gyvenamojoje zonoje, tačiau jie neturi trukdyti transporto priemonių eismui be reikalo. Gyvenamojoje zonoje pėstieji turi pirmumo teisę prieš transporto priemones.

**181. Gyvenamojoje zonoje draudžiama:**

181.1. važiuoti didesniu kaip 20 km/h greičiu;

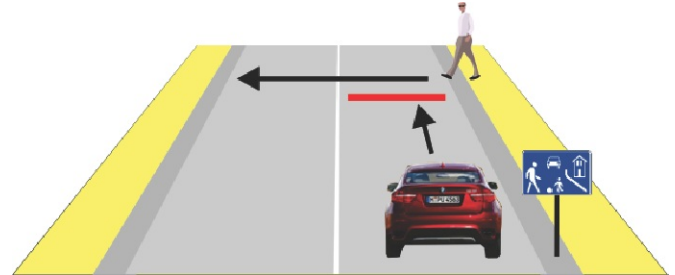
181.2. stovėti įjungus transporto priemonės variklį;

181.3. palikti stovėti didesnės kaip 3,5 t didžiausiosios leidžiamosios masės krovinius automobilius, daugiau kaip 12 sėdimų vietų autobusus, taip pat traktorius, savaeiges mašinas ir jų priekabas;

181.4. mokyti vairuoti.

182. Transporto priemonės vairuotojas, įvažiuodamas į kelią iš gyvenamosios zonos, privalo duoti kelią juo artėjančioms transporto priemonėms.

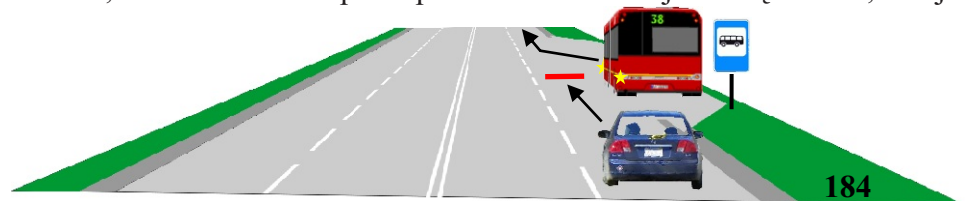
183. Šio skyriaus reikalavimai taip pat taikomi daugiabučių gyvenamųjų namų kiemuose.



## XXII. Maršrutinių transporto priemonių pirmenybė

184. Gyvenvietėje vairuotojai privalo duoti kelią maršrutinei transporto priemonei, pradedančiai važiuoti iš pažymėtos stotelės.

185. Prieš pradėdamas važiuoti iš stotelės, maršrutinės transporto priemonės vairuotojas turi įsitikinti, kad jam duodamas kelias.



186. Kelyje, pažymėtame kelio ženklu „Eismo juosta maršrutiniam transportui“ ir (arba) ženklinimo linijomis „A“, kitoms transporto priemonėms važiuoti šia eismo juosta ir sustoti joje draudžiama, išskyrus dviračius ir mopedus. Tačiau jeigu ši eismo juosta, skirta važiuoti maršrutiniam transportui ta pačia kryptimi, yra dešiniajame važiuojamosios dalies krašte ir nėra atskirta ištisine ženklinimo linija, į dešinę sukantys arba apvažiuojantys sustojusią į kairę sukti transporto priemonę vairuotojai privalo persirikiuoti į šią eismo juostą. Maršrutiniam transportui važiuoti skirta eismo juosta, pažymėta raide „A“ ir užrašu „TAKSI“, leidžiama važiuoti lengviesiems automobiliams taksi.

## XXIII. Neįgaliųjų transporto priemonių eismas

187. Vairuotojui, vairuojančiam transporto priemonę, kuri pažymėta skiriamuoju ženklu „Neįgalusis“, leidžiama įvažiuoti į zoną, pažymėtą kelio ženklais „Eismas draudžiamas“ ir „Motorinių transporto priemonių eismas draudžiamas“.

188. Vairuotojui, kurio transporto priemonė pažymėta skiriamuoju ženklu „Neįgalusis“ arba neįgalių asmenų automobilių statymo kortele, leidžiama:

188.1. stovėti ilgiau, negu leidžiama, vietose, kur stovėjimo laikas apribotas atitinkamais kelio ženklais;

188.2. sustoti ir stovėti kelio ženklų „Sustoti draudžiama“, „Stovėti draudžiama“ galiojimo zonoje ir (arba) ties nubrėžtomis prie važiuojamosios dalies krašto 1.4 ar 1.9 ženklinimo linijomis.

189. Neįgaliųjų vežimėliais neįgaliesiems leidžiama važiuoti dešiniuoju važiuojamosios dalies pakraščiu (nesvarbu, ar yra kelkraštis, šaligatvis, pėsčiųjų takas). Neįgaliesiems važiuojant dešiniuoju važiuojamosios dalies pakraščiu tamsiuoju paros metu arba esant blogam matumui, neįgaliųjų vežimėlis turi būti su atšvaitais: kairėje neįgaliųjų vežimėlio pusėje iš priekio – baltu, o iš galo – raudonu.



## XXIV. Specialiųjų transporto priemonių eismo ypatumai

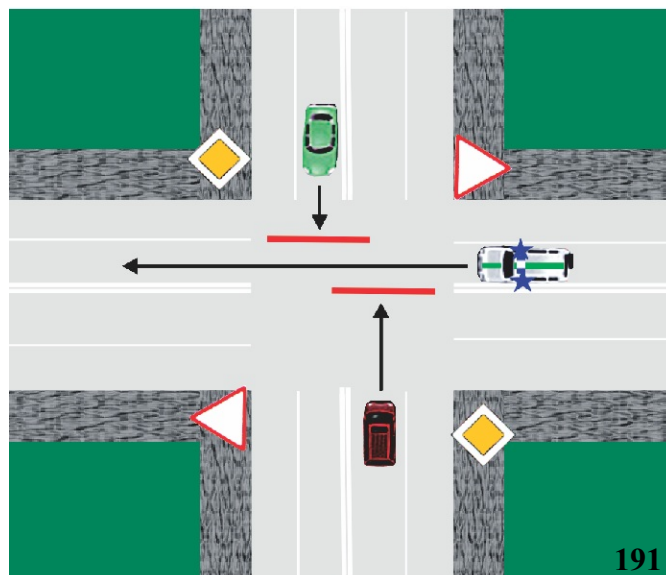
**190.** Specialiųjų transporto priemonių vairuotojai gali važiuoti su įjungtais mėlynais ir (ar) raudonais (arba tik mėlynais) žybciojančiais švyturėliais ir (ar) specialiaisiais garso signalais tik tuo atveju, kai tai būtina gelbėti žmogaus gyvybę, sveikatą ar turta, užtikrinti viešąją tvarką, sulaikyti įtariamus padarius teisės pažeidimą asmenis. Specialiųjų transporto priemonių vairuotojai, važiuodami kelyje su įjungtais mėlynais ir (ar) raudonais (arba tik mėlynais) žybciojančiais švyturėliais (kurie turi būti matomi 360° kampu) ir (ar) specialiaisiais garso signalais, gali nepaisyti šių taisyklių V, X, XIII, XIV, XV, XVI, XVII, XVIII, XIX, XXI, XXII skyrių reikalavimų ir pasinaudoti pirmenybe tik tuo atveju, jeigu tai nepakenks eismo saugumui ir tik tada, kai įsitikina, kad jiems duodamas kelias. Šia teise taip pat naudojasi transporto priemonių, kurias lydi specialiosios transporto priemonės, vairuotojai.

**191.** Kiti eismo dalyviai privalo nedelsdami duoti kelią artėjančioms specialiosioms transporto priemonėms su įjungtais mėlynais ir (ar) raudonais (arba tik mėlynais) žybciojančiais švyturėliais ir (arba) specialiaisiais garso signalais artėjančioms (ir jų lydimojoms) transporto priemonėms; keliuose, kur eismui abiem kryptimis yra ne daugiau kaip 4 eismo juostos, jie privalo sustoti dešiniajame kelkraštyje, kai jo nėra – prie dešiniojo važiuojamosios dalies krašto (keliuose su skiriamąja juosta sustoti privalo tik ta pačia kryptimi judančios transporto priemonės).

**192.** Pro stovinčią specialiąją transporto priemonę su įjungtu mėlynu ir (ar) raudonu (arba tik mėlynu) žybciojančiu švyturėliu vairuotojas privalo važiuoti tokiu greičiu, kad prirėkęs galėtų tuoj pat sustoti nesukeldamas pavojaus kitiems eismo dalyviams.

**193.** Atliekant inžinerinių komunikacijų, kelių tiesybos, remonto ar priežiūros darbus, specialiųjų transporto priemonių su įjungtais oranžiniais žybciojančiais švyturėliais vairuotojai gali nepaisyti kelio ženklų (išskyrus didžiausio greičio ribojimo ir pirmumo ženklus), ženklinimo ir transporto priemonių išsidėstymo važiuojamojoje dalyje reikalavimų, jeigu tai nesukels pavojaus saugiam eismui. Specialiųjų transporto priemonių su įjungtais oranžiniais žybciojančiais švyturėliais vairuotojai, važiuodami kelyje, stovėdami ir (ar) atlikdami darbus, užtikrina, kad nepakenks eismo saugumui.

**194.** Oranžinį švyturėlį leidžiama įjungti tik tada, kai traukdoma eismui (transporto priemonės matmenims su kroviniu ar be jo viršijant leistinus, dirbant kelyje, sustojus ir stovint, važiuojant lėtai, vežant pavojingus krovinius ir panašiai). Žybciojantis oranžinis švyturėlis nesuteikia pirmenybės, tik atkreipia dėmesį ir įspėja kitus eismo dalyvius apie galimą pavojų.



## XXV. Keleivių vežimas

**195.** Keleivius vežti leidžiama tik tam skirtomis (arba specialiai tam pritaikytomis) transporto priemonėmis ir tik pagal konstrukciją keleiviams skirtose vietose. Krovinio automobilio kėbule keleivius vežti leidžiama tik pritaikius kėbulą keleiviams vežti.

**196.** Keleivius vežančiame krovinio automobilio kėbule turi būti sėdynės, įtaisytos 15 cm žemiau borto viršutinio krašto. Sėdynės, esančios išilgai priekinio, galinio ir šoninių bortų, turi būti su tvirtais atlošais.

**197.** Krovinio automobilio kėbule leidžiama vežti tik ant sėdynių sėdinčius keleivius. Vežamų keleivių neturi būti daugiau, negu įrengta sėdimųjų vietų. Krovinio automobilio kėbule draudžiama vežti vaikus iki 16 metų.

**198.** Vežti keleivius krovinio automobilio kėbule, kuriame yra įrengimų (krovinių), leidžiama tik tada, kai įrengimai (kroviniai) yra atskirti nuo keleivių sienoje arba patikimai pritvirtinti. Dengto krovinio automobilio kėbule keleivius vežti leidžiama tik tada, kai keleiviai turi ryšį su vairuotoju ir prirėkęs gali duoti signalą sustoti.

**199.** Vežti keleivių grupes krovinio automobilio kėbule leidžiama vairuotojams, turintiems ne mažesnę kaip 3 metų tos kategorijos vairuotojo stažą, o kariniams vairuotojams – turintiems ne mažesnę kaip 6 mėnesių vairavimo stažą ir Krašto apsaugos ministerijos nustatyta tvarka išduotą pažymėjimą.

**200.** Ant vaikų (iki 16 metų) grupes vežančio autobuso priekio ir galo turi būti pritaisyti skiriamieji ženklai, numatyti šių taisyklių 4 priede. Vaikus vežančio autobuso (išskyrus mokyklinius autobusus), kuriame įrengta daugiau kaip 16 sėdimųjų vietų (neskaitant vairuotojo), salone turi būti ne mažiau kaip du suaugę (ne jaunesni kaip 21 metų) palydovai, o jeigu autobuse įrengta mažiau sėdimųjų vietų – vienas suaugęs palydovas, ne jaunesnis kaip 21 metų.

**201. Draudžiama:**

201.1. vežti keleivių daugiau, negu numatyta transporto priemonės techninėje charakteristikoje;

201.2. vežti keleivius taip, kad jie trukdytų vairuoti ir ribotų vairuotojui matomumą;

201.3. vežti mopedais, keturračiais motociklais, lengvaisiais keturračiais motociklais, motociklais (išskyrus priekabas) vaikus iki 12 metų;

201.4. vežti keleivius velkamame autobuse, troleibuse ir velkamo krovininio automobilio kėbule. Jeigu velkamo automobilio priekis (galas) užkeliamas ant vilkiko platformos ar specialaus atraminio įtaiso, draudžiama keleiviams būti velkamos transporto priemonės kabinoje (salone) ir kėbule, o jeigu velkama transporto priemonė užkelta ant vilkiko platformos – ir velkančios transporto priemonės kėbule;

201.5. vežti keleivius krovininio automobilio kėbule (išskyrus šių taisyklių 195–199 punktuose nurodytus atvejus), krovininio motociklo kėbule, priekaboje, prikabinamuose vasarnamiuose;

201.6. mokant vairuoti, vežti vaikus iki 14 metų.

## **XXVI. Saugos diržų naudojimas**

**202.** Važiuojant transporto priemone su įrengtais saugos diržais, būtina juos užsisegti. Jeigu autobuse įrengti saugos diržai, priešais kiekvieną sėdynę, ant sėdynės arba šalia jos matomoje vietoje gali būti pavaizduotas informacinis ženklas „Užsisek saugos diržą“. Nesant šio informacinio ženklo, autobuso vairuotojas, prieš pradėdamas važiuoti, privalo žodžiu informuoti keleivius apie reikalavimą naudotis saugos diržais.

202(1). Saugos diržas privalo būti užsegtas juosiant jį per petį ir per juosmenį arba kaip numatė transporto priemonės gamintojas.

**203.**

**[IKI 2012-06-30]:**

Gyvenvietėse leidžiama neužsisegti saugos diržų važiuojant atbulomis arba stovėjimo aikštelėse ir taksi vairuotojams vežant keleivius.

**[NUO 2012-07-01]:**

Gyvenvietėse leidžiama neužsisegti saugos diržų važiuojant atbulomis arba stovėjimo aikštelėse.

**204.** Jaunesnius kaip 12 metų ir žemesnius kaip 150 cm vaikus leidžiama vežti ant priekinės lengvojo automobilio, autobuso sėdynės ar krovininio automobilio kabinoje tik specialiose jų ūgiui ir svoriui pritaikytose atitinkamos grupės sėdynėse:

204.1. 0 grupė skirta vaikams, kurie sveria mažiau kaip 10 kg;

204.2. 0+ grupė skirta vaikams, kurie sveria mažiau kaip 13 kg;

204.3. I grupė skirta vaikams, kurie sveria nuo 9 iki 18 kg;

204.4. II grupė skirta vaikams, kurie sveria nuo 15 iki 25 kg;

204.5. III grupė skirta vaikams, kurie sveria nuo 22 iki 36 kg.

**205.** Draudžiama ant priekinės motorinės transporto priemonės sėdynės vežti vaiką specialioje jo ūgiui ir svoriui pritaikytoje sėdynėje, kurios atlošas atsuktas į priekinį motorinės transporto priemonės stiklą, jeigu priekinė sėdynė apsaugota saugos pagalve. Ši nuostata netaikoma, jeigu priekinės saugos pagalvės veikimo mechanizmas išjungtas.

**206.** Vežamus ant galinės automobilio sėdynės 3 metų ir vyresnius vaikus leidžiama prisegti saugos diržu, skirtu suaugusiesiems, arba naudoti kitas prisegimo sistemas.

**207.** Jaunesnius kaip 3 metų vaikus leidžiama vežti ant galinės automobilio sėdynės tik specialiose jų ūgiui ir svoriui pritaikytose sėdynėse.

**208.** Asmenims, kuriems kompetentingos institucijos dėl rimtų medicininių priežasčių išdavė specialius pažymėjimus, leidžiama neužsisegti saugos diržų. Šiuose pažymėjimuose turi būti nurodytas jų galiojimo laikas.

## XXVII. Krovinių vežimas

209. Vežamo krovinių (keleivių) masė ir vienos ašies apkrova neturi būti didesnė už nustatytas tai transporto priemonei.

210. Kroviny transporto priemonėje turi būti padėtas, o prireikus – pritvirtintas ir uždenktas taip, kad:

210.1. neblogintų vairuotojui matomumo;

210.2. nepažeistų transporto priemonės stabilumo ir netrukdytų jos vairuoti;

210.3. neuždengtų išorinių šviesos prietaisų, šviesos atšvaitų, numerio, skiriamųjų ženklų ir duodamų signalų;

210.4. nekristų, nesivilkėtų, nekeltų triukšmo, neterštų kelio ir aplinkos;

210.5. nekeltų pavojaus žmonėms ar materialinėms vertybėms, negadintų kelio įrenginių ir techninių eismo reguliavimo priemonių.

211. Jeigu krovinių padėtis ir būklė transporto priemonėje neatitinka šių taisyklių 210 punkto reikalavimų, vairuotojas nedelsdamas privalo pašalinti trūkumus, o jeigu to padaryti negalima, – toliau nebevažiuoti.

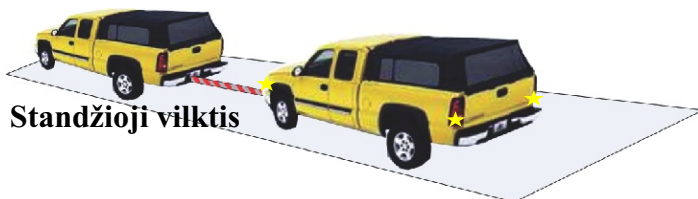
212. Jeigu kroviny priekyje arba gale išsikiša už transporto priemonės gabaritų daugiau kaip 1 m arba jo šoninis kraštas bent kiek išsikiša už transporto priemonės šoninio gabarito, jis turi būti pažymėtas, kaip numatyta šių taisyklių 4 priede.

213. Transporto priemonių ar transporto junginių, kurių matmenys, masė su kroviniu ar be jo viršija Susisiekimo ministerijos nustatytus dydžius, vairuotojai privalo su savimi turėti Susisiekimo ministerijos ir savivaldybių nustatyta tvarka išduotą leidimą ir laikytis leidime nustatytų sąlygų. Tokio leidimo nereikia velkant sugedusias transporto priemones į remonto ar stovėjimo vietą, taip pat žemės ūkio mašinomis šviesiuoju paros metu važiuojant iš vieno lauko į kitą, važiuojant į lauką ar grįžtant iš jo; leidimo taip pat nereikia ir tamsiuoju paros metu važiuojant žemės ūkio mašinomis, kai šių mašinų kraštiniai taškai paženklinėti įjungtais oranžiniais žybciojančiais švyturėliais ir jas iš priekio lydi policija arba automobiliai su įjungtais oranžiniais žybciojančiais švyturėliais.

214. Vežant pavojingas medžiagas ir gaminius, įrašytus JT Ekspertų komiteto sudarytame pavojingų medžiagų sąraše, turi būti laikomasi Europos sutarties dėl pavojingų krovinių tarptautinio vežimo keliais (ADR) ir kitų teisės aktų reikalavimų, reglamentuojančių pavojingų krovinių vežimą.

215. Draudžiama transporto priemone važiuoti toliau, kol nebus pašalinti sunkiasvorių ir (ar) didžiagabaričių krovinių, pavojingų krovinių vežimo reikalavimų pažeidimai, keliantys pavojų žmonėms ir aplinkai.

## XXVIII. Transporto priemonių vilkimas



216. Velkamą standžią arba lanksčią vilktimi transporto priemonę vairuoti gali tik asmuo, turintis teisę ją vairuoti. Transporto priemonė, kurios vairo mechanizmas sugedęs, velkama užkelta ant vilkiko platformos ar specialaus atraminio įtaiso.

217. Lanksčios vilkties ilgis turi būti nuo 4 m iki 6 m, ji turi būti pažymėta ryškiaspalvėmis vėliavėlėmis (skydeliais) arba turi būti ryškios spalvos ir ne siauresnė kaip 50 mm. Standi vilktis neturi būti ilgesnė kaip 4 metrų.

218. Velkamoji transporto priemonė bet kuriuo paros metu turi važiuoti su įjungta avarine šviesos signalizacija. Jeigu avarinės šviesos signalizacijos nėra arba ji neveikia, velkamosios transporto priemonės gale turi būti pritvirtintas avarinio sustojimo ženklas.

219. Velkančiosios transporto priemonės vairuotojas atsako už tai, kad būtų laikomasi šių taisyklių 216–218 ir 220 punktų reikalavimų.

220. Vilkėti draudžiama:

220.1. tiek standžią, tiek lanksčią vilktimi transporto priemonę, kurios vairo mechanizmas sugedęs;

220.2. lanksčią vilktimi transporto priemonę per plikledį, taip pat transporto priemonę, kurios pagrindiniai stabdžiai sugedę;

220.3. tiek standžią, tiek lanksčią vilktimi transporto priemonę be velkamosios transporto priemonės vairuotojo;

- 220.4. užkėlus velkamosios transporto priemonės dalį ant specialaus atraminio įtaiso ar vilkiko platformos, kai velkamosios transporto priemonės masė su kroviniu yra didesnė už pusę velkančiosios transporto priemonės masės su kroviniu;
- 220.5. standžia vilktimi transporto priemonę, kurios pagrindiniai stabdžiai sugedę ir transporto priemonės masė su kroviniu yra didesnė už pusę velkančiosios transporto priemonės masės su kroviniu;
- 220.6. daugiau kaip vieną motorinę transporto priemonę, traktorių, savaeigę mašiną;
- 220.7. motociklais be priekabos ir tokius motociklus;
- 220.8. mopedais ir mopedus;
- 220.9. lankščia vilktimi keliuose, pažymėtuose kelio ženklais „Automagistralė“ ar „Automobilių kelias“.
- 220.10. užkėlus velkamosios transporto priemonės dalį ant vežimėlio.

## **XXIX. Mokymas vairuoti**

- 221.** Mokyti vairuoti motorinę transporto priemonę, traktorių ar savaeigę mašiną keliuose turi teisę asmuo, atitinkantis vairavimo instruktoriui keliamus reikalavimus. Mokymo metu vairavimo instruktorius visada privalo su savimi turėti dokumentą, patvirtinantį, kad jis turi teisę mokyti vairuoti. Mokyti vairuoti keliuose šeimos narius, siekiančius įgyti teisę vairuoti B1 ar B kategorijų motorines transporto priemones, leidžiama Susisiekimo ministerijos nustatyta tvarka.
- 222.** Šių taisyklių 221 punkte nurodyti asmenys turi teisę mokyti vairuoti motorinę transporto priemonę, traktorių, savaeigę mašiną, jeigu mokinys moka šias taisykles ir laikosi jų reikalavimų. Draudžiama mokyti vairuoti motorinę transporto priemonę, traktorių, savaeigę mašiną, nedalyvaujant turinčiam teisę mokyti asmeniui.
- 223.** Pradėti mokyti vairuoti motorinę transporto priemonę, traktorių, savaeigę mašiną leidžiama tik nustatytuosius reikalavimus atitinkančioje aikštelėje arba teritorijoje. Keliuose mokyti vairuoti leidžiama tik tada, kai mokinys yra pakankamai įgudęs vairuoti. Mokyti vairuoti galima tik tuose keliuose, kuriuose to nėra uždraudęs kelio savininkas.
- 224.** Kelyje mokomas vairuoti motorinę transporto priemonę, traktorių, savaeigę mašiną mokinys neturi būti jaunesnis daugiau kaip vienais metais negu nustatytas amžius, nuo kurio teisės aktai leidžia vairuoti tos kategorijos transporto priemonę.
- 225.** Motorinės transporto priemonės ir transporto priemonių junginio, kuriais mokoma vairuoti, priekis ir galas turi būti paženklinti aiškiai matomais skiriamaisiais ženklais „M“, numatytais šių taisyklių 4 priede.
- 226.** Vairavimo mokyklų mokytojai automobiliai papildomai turi būti paženklinti tokiais pat skiriamaisiais ženklais, įrengtais ant automobilio stogo (kabinos) ir apšviečiamais iš vidaus. Automobiliuose (D ir T kategorijos) apšviečiamas iš vidaus skiriamasis ženklas gali būti įrengtas tik salono viduje, už priekinio stiklo.
- 227.** Mokant vairuoti, skiriamąjį ženklą apšvietimas turi būti įjungtas.
- 228.** Mokant vairuoti motociklą, mopedą, keturratį motociklą, lengvąjį keturratį motociklą keliuose, tarp mokinio ir jį lydinčio vairavimo instruktoriaus turi būti palaikomas radijo ryšys. Be to, mokinys privalo vilkėti ryškiaspalvę liemenę su šviesą atspindinčiais elementais ir skiriamuoju ženklu „M“ liemenės priekyje ir ant nugaros. Tokią pat liemenę privalo vilkėti ir vairavimo instruktorius, lydintis mokinį motociklu, tik su užrašu „VAIRAVIMO INSTRUKTORIUS“. Jeigu vairavimo instruktorius mokinį lydi automobiliu, automobilis turi būti paženklintas pagal šių taisyklių 4 priedo reikalavimus. Kitų transporto priemonių vairuotojams draudžiama įsiterpti tarp mokinio ir jį lydinčio instruktoriaus vairuojamų transporto priemonių.
- 229.** Vairavimo mokymui naudojamos motorinės transporto priemonės ir transporto priemonių junginiai turi atitikti tą kategoriją, kurios vairavimo teisę siekia įgyti mokinys.
- 230.** Asmuo, kuris moko vairuoti, prilyginamas vairuotojui. Jis privalo laikytis vairuotojams nustatytų reikalavimų ir užtikrinti, kad mokymo metu būtų laikomasi šių taisyklių.

## **XXX. Eismo dalyvių pareigos įvykus eismo įvykiui**

- 231.** Įvykus eismo įvykiui, kiekvienas su juo susijęs vairuotojas ar kitas eismo dalyvis privalo:
- 231.1. nedelsdamas sustoti, nesukeldamas papildomo pavojaus eismui, ir pažymėti eismo įvykio vietą šių taisyklių 97.2 ir 98 punktuose nustatyta tvarka;
- 231.2. pagal galimybes imtis visų reikiamų priemonių saugiam eismui užtikrinti eismo įvykio vietoje, o tais atvejais, kai į eismo įvykio vietą kviečiama policija, neleisti (kiek tai nekelia pavojaus eismui), kad pasikeistų eismo įvykio aplinkybės, taip pat saugoti eismo įvykio pėdsakus;





231.3. pateikti teisę vairuoti transporto priemonę patvirtinantį dokumentą, transporto priemonės registravimo ir privalomosios techninės apžiūros dokumentus, transporto priemonių valdytojų civilinės atsakomybės privalomojo draudimo liudijimą (polisą) ar kitus asmens turimus dokumentus, jeigu to reikalauja kiti su eismo įvykiu susiję eismo dalyviai;

231.4. jeigu eismo įvykio metu žuvo ar buvo sužeistas žmogus, pranešti apie eismo įvykį policijai ir pasilikti eismo įvykio vietoje arba, pranešęs policijai, sugrįžti į eismo įvykio vietą ir laukti, kol atvažiuos policija, išskyrus tuos atvejus, kai policija leido palikti eismo įvykio vietą arba turi būti suteikta pirmoji pagalba nukentėjusiam asmeniui ar jam pačiam;

231.5. imtis visų reikiamų priemonių, kad būtų suteikta pirmoji medicinos pagalba nukentėjusiesiems, iškviešti greitąją medicinos pagalbą, o jeigu iškviešti greitosios medicinos pagalbos arba nukentėjusiųjų nuvežti į asmens sveikatos priežiūros įstaigą kitu transportu neįmanoma, nuvežti juos į artimiausią asmens sveikatos priežiūros įstaigą savo transporto priemone, išskyrus tuos atvejus, kai tai sukeltų pavojų nukentėjusiųjų gyvybei ar sveikatai.

**232.** Jeigu eismo įvykio metu nežuvo ir nebuvo sužeistas žmogus, o su eismo įvykiu susiję eismo dalyviai sutaria dėl eismo įvykio aplinkybių ir nekviečia policijos į eismo įvykio vietą, su eismo įvykiu susiję eismo dalyviai privalo eismo įvykio deklaracijoje nubraižyti eismo įvykio schemą, aprašyti eismo įvykio aplinkybes ir duoti visiems su eismo įvykiu susijusiems eismo dalyviams pasirašyti. Jeigu nė vienas su eismo įvykiu susijęs eismo dalyvis neturi eismo įvykio deklaracijos, eismo įvykio aplinkybės gali būti aprašomos ir eismo įvykio schema nubraižoma ant švaraus popieriaus lapo, kuriame nurodomi su eismo įvykiu susiję eismo dalyviai, transporto priemonės, eismo įvykio liudininkai, pateikiama informacija ir eismo įvykio aplinkybės patvirtinamos su eismo įvykiu susijusių eismo dalyvių parašais. Jeigu dėl eismo įvykio aplinkybių nesutariama, su eismo įvykiu susiję eismo dalyviai kviečia policiją į eismo įvykio vietą.

**233.** Su eismo įvykiu susiję eismo dalyviai iškart po eismo įvykio privalo nevertoti psichiką veikiančių medžiagų (alkoholio, narkotinių priemonių, psichotropinių ir kitų svaigųjų medžiagų), kol bus patikrintas blaivumas ar apsvaigimas arba atsisakyta tai atlikti.

**234.** Jeigu dėl eismo įvykio padaryta tik turtinė žala ir nukentėjusio asmens eismo įvykio vietoje nėra, su eismo įvykiu susijęs eismo dalyvis privalo nedelsdamas pranešti apie eismo įvykį policijai.

## **XXXI. Reikalavimai transporto priemonėms**

**235.** Eisme dalyvaujanti transporto priemonė turi atitikti nustatytuosius techninius reikalavimus.

**236.** Lietuvos Respublikoje viešajame eisme leidžiama dalyvauti tik techniškai tvarkingoms motorinėms transporto priemonėms, priekaboms, išskyrus šiose taisyklėse numatytus atvejus. Trumpalaikis (vienos dienos) dalyvavimas viešajame eisme nustatyta tvarka leidžiamas laikiniais valstybinio numerio ženklais paženklintoms motorinėms transporto priemonėms, priekaboms, kurių savininkai (valdytojai) yra apsidraudę transporto priemonių valdytojų civilinės atsakomybės privalomuoju draudimu ir sumokėję valstybės nustatytus su transporto priemone ar dalyvavimu viešajame eisme susijusius mokesčius.

**237.** Kiekviena motorinė transporto priemonė, traktorius, savaeigė mašina, priekaba turi būti su tam skirtoje vietoje vertikaloje plokštumoje pritvirtintais registruojant jai priskirtais valstybinio numerio ženklais.

**238.** Dalyvauti viešajame eisme Lietuvos Respublikoje leidžiama nustatyta tvarka įregistruotoms motorinėms transporto priemonėms, priekaboms, kurioms atlikta ir galioja privalomoji techninė apžiūra ir kurių valdytojai yra apsidraudę transporto priemonių valdytojų civilinės atsakomybės privalomuoju draudimu ir sumokėję valstybės nustatytus su transporto priemone ar dalyvavimu viešajame eisme susijusius mokesčius.

**239.** Motorinės transporto priemonės, priekabos, dalyvaujančios eisme, techninę būklę, registravimą ir civilinės atsakomybės privalomąjį draudimą užtikrina transporto priemonės valdytojas ir vairuotojas.

**240. Draudžiama** dalyvauti viešajame eisme motorinėms transporto priemonėms, kurios pritaikytos eismui kairiaja kelio puse ir (ar) turi vairą dešinėje pusėje, išskyrus tas, kurios buvo įregistruotos Lietuvos Respublikoje iki 1993 m. gegužės 1 d. arba kurios pagal konstrukciją ir įrangą yra skirtos specialioms darbo funkcijoms atlikti. Šis draudimas netaikomas laikinai (iki 90 dienų per metus) į Lietuvos Respubliką su užsienio valstybėje įregistruotomis transporto priemonėmis atvykusiems užsieniečiams, kurie neturi leidimo laikinai apsigyventi arba leidimo nuolat gyventi Lietuvos

Respublikoje, taip pat Lietuvos Respublikos piliečiams, kurių nuolatinė gyvenamoji vieta yra užsienio valstybėje, taip pat transporto priemonėms, kurios Lietuvos Respublikos kilnojamųjų kultūros vertybių apsaugos įstatymo nustatyta tvarka priskirtos antikvarinių daiktų kategorijai.

**241.** Nuo balandžio 10 d. iki spalio 31 d. **draudžiama** eksploatuoti transporto priemones su **dygliuotomis padangomis**.

**242.** Nuo lapkričio 10 d. iki kovo 31 d. **draudžiama** eksploatuoti automobilius, kurių didžiausioji leidžiamoji masė ne didesnė kaip 3,5 t, su vasarinėmis padangomis.

**243.** Eisme dalyvaujančioje motorinėje transporto priemonėje (išskyrus mopedą, motociklą be priekabos, keturratį motociklą ir lengvąjį keturratį motociklą), traktoriuje, savaeigėje mašinoje turi būti avarinio sustojimo ženklas, gesintuvas ir pirmosios pagalbos rinkinys. Kiekvienoje eisme dalyvaujančioje motorinėje transporto priemonėje, traktoriuje, savaeigėje mašinoje turi būti ryškiaspalvė liemenė su šviesą atspindinčiais elementais arba atšvaitas.

**244.** Kiekviena eisme dalyvaujanti transporto priemonė, kurios konstrukcijoje numatyti saugos diržai (yra jų tvirtinimo vietos), turi būti su saugos diržais.

**245.** Transporto priemonėje **draudžiama** įrengti greitį matuoti trukdančias priemones ir vairuoti transporto priemonę su įrengtais antiradarais ar kitokiomis trukdančiomis matuoti greitį arba užfiksuojančiomis matavimo prietaisais techninėmis priemonėmis.

**246.** Transporto priemone važiuoti **draudžiama**, jeigu:

246.1. neveikia pagrindinis stabdys (vairuotojas juo negali sustabdyti transporto priemonės);

246.2. neveikia vairo mechanizmas (vairuotojas negali juo valdyti transporto priemonės);

246.3. netvarkingas transporto priemonės ir priekabos sukabinimo įtaisas;

246.4. lyjant, sningant arba esant rūkui vairuotojo pusėje neveikia stiklo valytuvas;

246.5. tamsiuoju paros metu arba esant blogam matomumui nedega joks (artimųjų, rūko, tolimųjų šviesų) priekinis kairysis žibintas, o sugedus bent vienai galinei gabaritinei šviesai neveikia (neįjungta) avarinė šviesos signalizacija arba transporto priemonės gale nėra pritvirtinto avarinio sustojimo ženklo.

**247.** Motorinėms transporto priemonėms, priekaboms, sugadintoms eismo ar kitokio įvykio metu, kai jos negali judėti sava eiga, Susisiekimo ministerijos nustatyta tvarka uždraudžiama dalyvauti viešajame eisme. Po atstatomojo motorinės transporto priemonės, priekabos remonto, kurio metu visiškai atkuriamos kėbulo (rėmo), važiuoklės konstrukcijos ir jų stiprumas bei gamintojo įrengta saugos įranga, jos vėl gali dalyvauti viešajame eisme tik Valstybinės kelių transporto inspekcijos prie Susisiekimo ministerijos nustatyta tvarka atlikus techninę ekspertizę ekspertizių įmonėse ir panaikinus tokį draudimą.

## **XXXII. Papildomi saugaus eismo reikalavimai**

**248.** Pareigūnai (asmenys), atsakingi už kelių, kelio statinių priežiūrą ir įrangą, privalo juos prižiūrėti taip, kad jų būklė atitiktų nustatytuosius eismo saugumo reikalavimus.

**249.** Asmenys, organizuojantys darbus kelyje, turi užtikrinti, kad darbo vietos kelyje (gatvėje) ar šalia kelio (gatvės) būtų aptvertos ir pažymėtos reikiama kelių ženklais, atitvarais ir nukreipiamaisiais įtaisais, o tamsiuoju paros metu ar esant blogam matomumui – ir šviesomis. Taisomuose keliuose (gatvėse) ruožuose dirbantys asmenys nustatytaisiais atvejais ir tvarka gali reguliuoti eismą.

## **XXXIII. Baigiamosios nuostatos**

**250.** Asmenys, pažeidę šias taisykles, atsako įstatymų nustatyta tvarka.

